

Update basisinformatie Koers VO

Actuele stand 1-10-2010

Actis onderzoek

M. Bouwmans MSc.

Rotterdam, 26 mei 2011

Inhoudsopgave

| | | |
|----------------|---|-----------|
| 1 | Inleiding | 3 |
| 1.1 | Leeswijzer | 3 |
| 2 | Samenwerkingsverband Koers VO | 4 |
| 2.1 | Aantal scholen | 4 |
| 2.2 | Leerlingaantallen | 4 |
| 2.2.1 | Krimp op VO-scholen | 4 |
| 2.2.2 | Krimp bij REC's | 5 |
| 2.3 | Ontwikkeling van het aantal geïndiceerde leerlingen | 5 |
| 2.3.1 | VO-scholen | 5 |
| 2.3.2 | REC's | 6 |
| 2.3.3 | Cluster 3 en 4 leerlingen | 7 |
| 3 | Werkverbanden | 9 |
| 3.1 | Indeling in werkverbanden | 9 |
| 3.2 | Leerlingaantallen | 9 |
| 3.2.1 | Krimp op VO-scholen | 9 |
| 3.2.2 | Krimp op REC's | 10 |
| 3.3 | Ontwikkeling van het aantal geïndiceerde leerlingen | 11 |
| 3.3.1 | VO-scholen | 11 |
| 3.3.2 | REC's | 14 |
| 4 | Deelgebied Rotterdam | 16 |
| 4.1 | Indeling in deelgebied Rotterdam | 16 |
| 4.2 | Leerlingaantallen | 16 |
| 4.2.1 | Krimp op VO-scholen | 16 |
| 4.2.2 | Krimp op REC's | 16 |
| 4.3 | Ontwikkeling van het aantal geïndiceerde leerlingen | 17 |
| 4.3.1 | VO-scholen | 17 |
| 4.3.2 | REC's | 17 |
| 5 | Conclusies | 19 |
| 5.1 | Krimp op VO-scholen en op REC's | 19 |
| 5.2 | Ontwikkelingen van het aantal geïndiceerde leerlingen | 19 |
| 5.2.1 | VO-scholen | 19 |
| 5.2.2 | REC-scholen | 20 |
| 5.2.3 | Cluster 3 en 4 leerlingen | 20 |
| 5.2.4 | Waar zitten de meeste geïndiceerde leerlingen? | 20 |
| 5.2.5 | Tot slot | 21 |
| Bijlage | | |
| Bijlage I | Tabellen samenwerkingsverband Koers VO | 22 |
| Bijlage II | Tabellen werkverbanden | 27 |
| | Werkverband noord | 27 |
| | Werkverband noordoost | 30 |
| | Werkverband zuid | 34 |
| Bijlage III | Tabellen deelgebied Rotterdam | 38 |
| Bijlage IV | Tabel nieuwe deelnemende scholen 2010 | 41 |
| Bijlage V | Tabellen deelnemende scholen | 42 |

1 Inleiding

In de achterliggende periode heeft Actis in opdracht van het Samenwerkingsverband Koers VO basisinformatie voor het samenwerkingsverband in kaart gebracht. In juli 2008 verscheen van Actis de rapportage 'Informatie aan de basis: Verkenning naar kengetallen voor het beoogd regionaal netwerk Rotterdam en omgeving', gebaseerd op de leerlingenaantallen van 1 oktober 2007. Vervolgens zijn in 2009 en 2010 updates verschenen van de basisinformatie van respectievelijk 1 oktober 2008 en 1 oktober 2009.

Voor u ligt een update van de basisinformatie van Koers VO met gegevens van 1 oktober 2010. Net als in voorgaande rapportages, betreft het een update van de basisinformatie voor het voortgezet onderwijs en REC, uitgesplitst naar werkverband. In deze rapportage worden de meest recente gegevens tevens vergeleken met data uit voorgaande jaren. Alle gegevens in dit rapport zijn gebaseerd op cijfers die verkregen zijn via DUO-CFI¹.

Minister van Bijsterveldt van OCW streeft ernaar om per 1 augustus 2012 het wetsvoorstel Passend Onderwijs in te voeren. Deze invoering brengt veel veranderingen met zich mee. Zo veranderen de huidige samenwerkingsverbanden van samenstelling. Havo en vwo scholen dienen zich verplicht bij het samenwerkingsverband van hun regio aan te sluiten, terwijl dat nu nog op vrijwillige basis is. Daarnaast gaan de speciaal onderwijsscholen van cluster 3 en cluster 4 ook deel uitmaken van de samenwerkingsverbanden po en vo. Het samenwerkingsverband wordt verantwoordelijk voor de financiering van de geïndiceerde leerlingen en de huidige REC's worden opgeheven. Deze ontwikkelingen houden voor deze rapportage in dat er extra aandacht wordt besteed aan de leerlingaantallen van cluster 3 en 4 uit het voortgezet speciaal onderwijs. Deze leerlingen gaan namelijk een onderdeel uitmaken van het samenwerkingsverband Koers VO.

1.1 Leeswijzer

In hoofdstuk 2 wordt ingegaan op de leerlingaantallen van het samenwerkingsverband Koers VO als geheel. In hoofdstuk 3 worden de cijfers van de werkverbanden noord, noordoost en zuid besproken en in hoofdstuk 4 wordt ingegaan op deelgebied Rotterdam. Dit rapport sluit af met een concluderend hoofdstuk 5 waarin de belangrijkste verschillen tussen de gegevens worden beschreven.

De tabellen met kengetallen per 1 oktober 2010 staan in de bijlagen van dit rapport. Bijlage I bevat de tabellen 1 t/m 6 met de gegevens van het samenwerkingsverband Koers VO. In bijlage II staan de tabellen 7 t/m 21 met achtereenvolgens de gegevens van werkverband noord, noordoost en zuid. Bijlage III bevat de tabellen 22 t/m 26 over het deelgebied Rotterdam. In deze tabellen worden tevens de gegevens van de schooljaren 2007-2008, 2008-2009, 2009-2010 en 2010-2011 met elkaar vergeleken. Voor het gemak wordt in dit rapport gesproken over de leerlingaantallen van 2007, 2008, 2009 en 2010.

¹ Het betreft de gegevens zoals die op 1 oktober 2010 zijn vastgesteld.

2 Samenwerkingsverband Koers VO

2.1 Aantal scholen

In 2010 bestaat het samenwerkingsverband Koers VO uit 39 VO-scholen (brinnummers) en 15 schoolbesturen. Ten opzichte van 2009 is dat een afname van één school (ROC Zadkine) terwijl er vier VO-scholen (Citycollege Sint Franciscus, Emmauscollege, Erasmiaans Gymnasium en Marnix Gymnasium) zijn bijgekomen. Van alle vier de scholen is één vestiging opgenomen.

De veranderingen in de onderwijsgroep komen voornamelijk doordat er nieuwe havo- en vwo-scholen bij het samenwerkingsverband zijn aangesloten en door naamsveranderingen van andere vo scholen. In tabel 27 van bijlage IV staat een overzicht van alle nieuwe vestigingen in 2010 naar werkverband. Een volledig overzicht van alle vestigingen die in 2010 zijn opgenomen is te raadplegen in bijlage V. In deze bijlage is tevens te zien welke vestigingen in de voorgaande rapportages waren opgenomen. De lijst van scholen die worden opgenomen in de analyses wordt voorafgaand aan elke rapportage opgesteld in overleg met Koers VO.

Het aantal scholen voor speciaal onderwijs is gelijk gebleven: 24 scholen (brinnummers) en negen schoolbesturen. Van de 24 scholen hebben er 10 alleen leerlingen in het speciaal onderwijs (so; dit is primair onderwijs), drie hebben alleen leerlingen in het voortgezet speciaal onderwijs (vso) en 11 scholen hebben zowel leerlingen in het so als in het vso ((v)so). Van deze scholen biedt er één school cluster 1 onderwijs aan, 6 scholen bieden cluster 2 onderwijs aan, 11 scholen cluster 3 en 6 scholen cluster 4.

Leerlingaantallen op vestigingsniveau zijn opgenomen in de bijgeleverde spreadsheets. Deze spreadsheets zijn beschikbaar op het bureau van Koers VO. In deze rapportage worden de ontwikkelingen in grote(re) lijnen beschreven. Om de vergelijking van kengetallen met voorgaande jaren niet te laten beïnvloeden door veranderingen in de onderwijsgroep, zijn in tabel 1, 2, 3 en 6 (bijlage I) ook de kengetallen van de oorspronkelijke onderwijsgroep opgenomen. Hetzelfde geldt voor de tabellen van de werkverbanden en het deelgebied Rotterdam. Op deze manier kan een trend worden geschetst die niet wordt beïnvloed doordat onderwijsgroep door de jaren heen niet helemaal hetzelfde is.

2.2 Leerlingaantallen

2.2.1 *Krimp op VO-scholen*

Door uitbreiding van het aantal scholen die in deze update van de basisinformatie worden meegenomen, stijgt het leerlingaantal in 2010 ten opzichte van voorgaande jaren naar ruim 47 duizend leerlingen. In tabel 1 van bijlage I is ook het leerlingaantal te zien van de oorspronkelijke onderwijsgroep. Op deze manier kan de ontwikkeling in leerlingaantallen over de schooljaren 2007-2010 in beeld gebracht worden. In dat geval is te zien dat het leerlingaantal in 2010 fors verder daalt naar 37.425 leerlingen, ten opzichte van 39.403 leerlingen in 2009 (een daling van 5%). Landelijk is er de laatste jaren ook een lichte daling van het aantal leerlingen zichtbaar, hoewel in 2009 het leerlingaantal weer iets boven het leerlingaantal van 2008 ligt². De daling van het aantal

² Alle cijfers uit de landelijke vergelijkingen van deze rapportage zijn afkomstig van het CBS. Zie: <http://statline.cbs.nl/StatWeb/>. Cijfers van 2010-2011 zijn nog niet beschikbaar.

leerlingen bij Koers VO in 2010 is op het moment van schrijven van deze rapportage nog niet te vergelijken met de landelijke cijfers van 2010, omdat deze nog niet beschikbaar zijn bij het CBS.

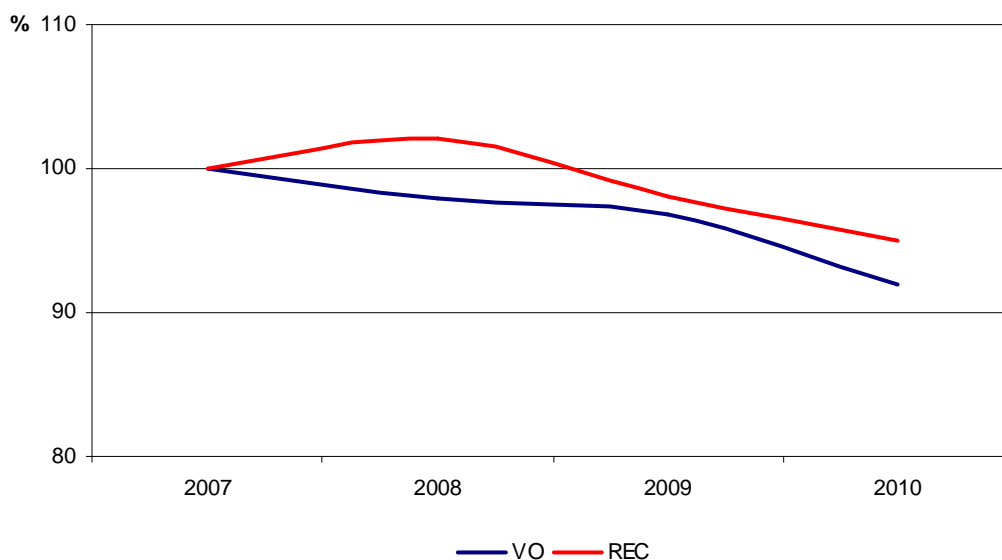
Binnen Koers VO zet de daling van het aantal vmbo-leerlingen in de bovenbouw door. In 2007 zat nog 28,1% van alle VO-leerlingen in de bovenbouw van het vmbo en in 2010 is dat aantal gedaald naar 24,4%. Deze daling komt overeen met de landelijke trend van de laatste jaren.

2.2.2 Krimp bij REC's

Sinds 2008 neemt het aantal leerlingen in het speciaal onderwijs op de scholen binnen samenwerkingsverband Koers VO af (zie tabel 4, bijlage I). In 2010 volgen in totaal 4.060 leerlingen speciaal onderwijs. Dit is een krimp van zo'n 7% sinds 2008. Scholen met alleen so of met alleen (v)so hebben jaarlijks gemiddeld minder leerlingen. Alleen bij scholen met uitsluitend vso neemt het gemiddeld aantal leerlingen al sinds 2007 jaarlijks toe.

In figuur 1³ zijn de ontwikkelingen van de leerlingaantallen in de VO- en REC-scholen weergegeven. De absolute aantallen zijn hier geïndexeerd. Dit houdt in dat het eerste jaar, 2007, gelijk is gesteld aan 100% en de leerlingaantallen van de overige jaren als percentage ten opzichte van 2007 zijn weergegeven. Op deze manier zijn de ontwikkelingen binnen de VO- en REC-scholen vergelijkbaar. De dalende trend is bij beiden duidelijk zichtbaar, hoewel te zien is dat het leerlingaantal in VO-scholen sterker daalt dan in de REC-scholen.

Figuur 1: Ontwikkeling van het aandeel leerlingen Koers VO



2.3 Ontwikkeling van het aantal geïndiceerde leerlingen

2.3.1 VO-scholen

In tabel 1 van bijlage I is ook het aantal geïndiceerde leerlingen op de VO-scholen van Koers VO te zien, uitgesplitst naar het aantal pro-, lwoo- en lgf-leerlingen. Het totale aantal geïndiceerde

³ Op basis van de oorspronkelijke onderwijsgroep. Dat geldt voor alle figuren uit deze rapportage, om de vergelijkbaarheid met voorgaande jaren te behouden.

leerlingen is procentueel licht gedaald ten opzichte van 2009 naar 19,1% (op basis van de oorspronkelijke onderwijsgroep). Over de jaren heen is geen duidelijke trend zichtbaar en het aantal geïndiceerde leerlingen ligt in de jaren 2007-2010 telkens rond de 19%.

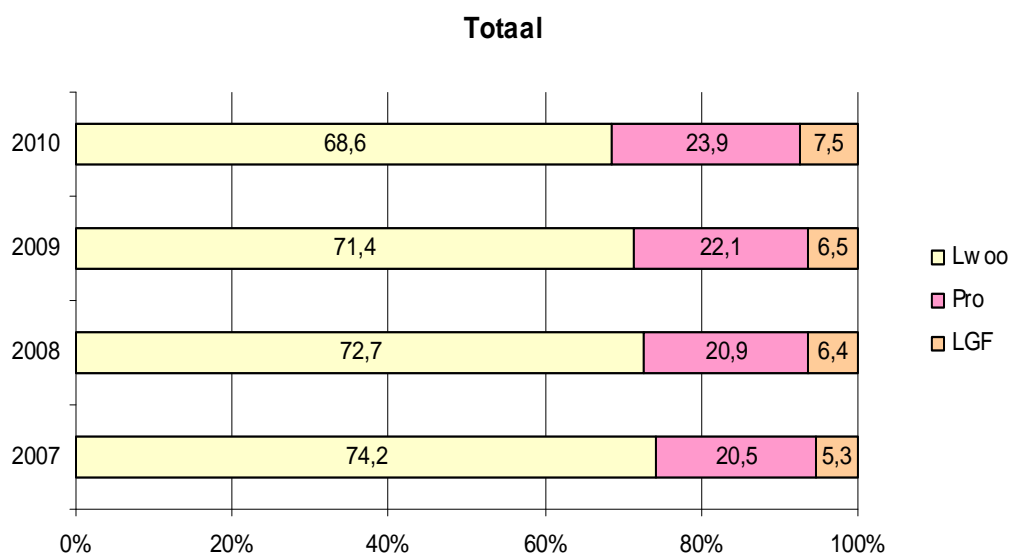
Wanneer naar de leerlingen in het praktijkonderwijs wordt gekeken, dan is te zien dat dit aandeel licht is gestegen van 4,3% in 2009 tot 4,6% in 2010. Jaarlijks neemt het aantal pro-leerlingen toe. Deze ontwikkeling binnen Koers VO is niet in lijn met de landelijke trend. Landelijk was tussen 2007 en 2008 een daling van het aantal leerlingen in het praktijkonderwijs te zien en in 2009 blijft het aantal nagenoeg gelijk.

Het aantal rugzakleerlingen is in 2010 met 0,1% gestegen ten opzichte van 2009. In tabel 2 van bijlage I zijn de rugzakleerlingen uitgesplitst naar cluster en pro- of lwoo-indicatie. Over de jaren 2007-2010 is er vooral sprake van een groei van het aantal cluster 3 leerlingen in het praktijkonderwijs. De afgelopen jaren groeide het aantal cluster 4 leerlingen, maar in 2010 is dit aantal verhoudingsgewijs gedaald (zie tabel 3). Het aantal leerlingen met een cluster 2 indicatie daalt daarnaast jaarlijks.

Tegenover de lichte stijgingen van het aantal pro- en lgf-leerlingen staat een daling van het totaal aantal lwoo-leerlingen van 13,9% in 2009 tot 13,1% in 2010. Hier valt op dat het aantal lwoo-leerlingen in de bovenbouw in 2010 met ruim een half procent is gestegen ten opzichte van 2009.

Figuur 2 toont een procentuele verdeling van het aantal geïndiceerde leerlingen naar type indicatie. Te zien is dat in 2010, net als in 2009, relatief gezien vooral het aantal leerlingen in het praktijkonderwijs is toegenomen, gevolgd door het aantal lgf-leerlingen. Bij het aantal lgf-leerlingen is sinds 2007 wel bijna de helft bijgekomen. De groep lwoo-leerlingen neemt verder af.

Figuur 2: Verdeling van typen geïndiceerde leerlingen als percentage van het totaal aantal geïndiceerde leerlingen



2.3.2 REC's

In tabel 5 van bijlage I is te zien hoe de leerlingaantallen onderverdeeld naar cluster zich in de verschillende schoolsoorten ontwikkelen. In de so-scholen neemt het aantal leerlingen met een cluster 2 indicatie bijvoorbeeld jaarlijks af. Het aantal cluster 3 leerlingen is in de so-scholen tussen

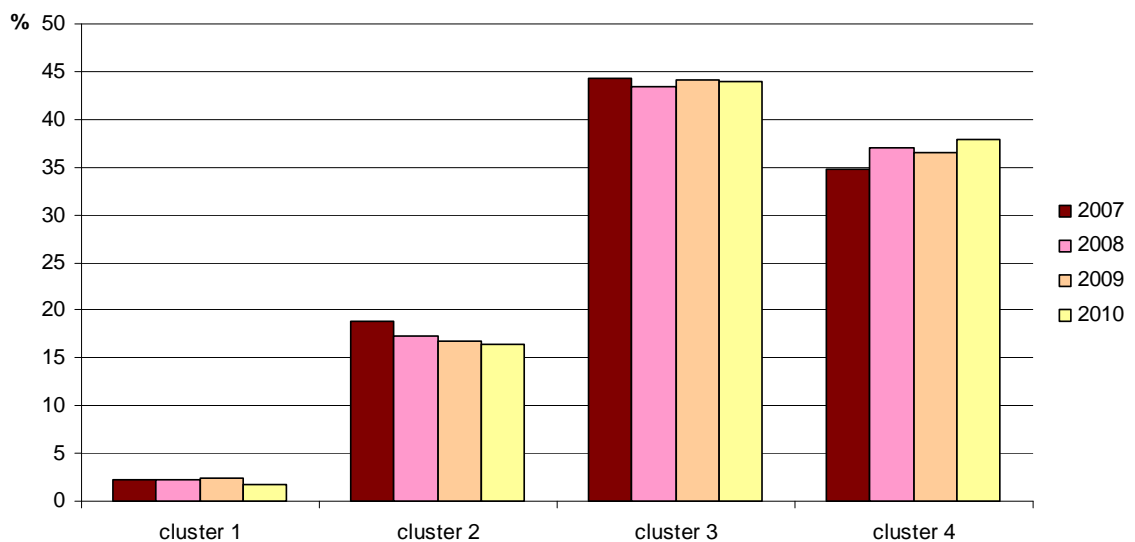
2008 en 2009 sterk gedaald en is in 2010 stabiel gebleven. Hetzelfde geldt voor het aantal cluster 4 leerlingen in het so: in absoluut en relatief opzicht is dit aantal tussen 2009 en 2010 vrij stabiel gebleven.

In de vso-scholen is het aantal leerlingen met een cluster 2 indicatie in de periode 2007-2010 relatief stabiel gebleven. Bij het aantal cluster 4 leerlingen is daarentegen een jaarlijkse toename te zien.

Het aantal cluster 1 leerlingen in de (v)so-scholen nam tot en met 2009 jaarlijks toe, maar in 2010 daalt dit aantal sterk. Het betreffen hier leerlingen van één vestiging van Sensis. Het aantal cluster 3 leerlingen nam ook tot en met 2009 jaarlijks toe. In 2010 daalt het aandeel licht, van 39,7% in 2009 tot 39,4% in 2010.

In figuur 3 is de relatieve ontwikkeling per cluster binnen de REC-scholen weergegeven. Verhoudingsgewijs hebben de meeste leerlingen in het speciaal onderwijs een cluster 3 indicatie. Jaarlijks vormen de cluster 3 leerlingen 44 % van het totale aantal leerlingen in het speciaal onderwijs. Landelijk gezien is het aantal leerlingen met een cluster 3 indicatie de laatste jaren vrij constant. De op één na grootste groep zijn de leerlingen met een cluster 4 indicatie. Hun aandeel is door de jaren heen gegroeid van 34,7% in 2007 tot 37,9% in 2010. Dit komt overeen met het landelijk patroon, waar ook een jaarlijkse groei van het aantal cluster 4 leerlingen te zien is. Het aandeel cluster 2 leerlingen neemt in het gebied van Koers VO in relatieve zin jaarlijks af, van 18,9% in 2007 tot 16,4% in 2010. Ook die ontwikkeling komt overeen met het landelijke patroon. En zoals hierboven reeds beschreven, neemt het aantal leerlingen in cluster 1 in 2010 verhoudingsgewijs sterk af. Het betreft hier de ontwikkeling op slechts één vestiging en deze wijkt af van de landelijke ontwikkelingen (een lichte stijging van het aantal leerlingen in cluster 1).

Figuur 3: Ontwikkeling van leerlingaantallen per cluster als percentage van het totaal



2.3.3 Cluster 3 en 4 leerlingen

In de inleiding is reeds de relevantie van de ontwikkelingen van het aantal leerlingen in cluster 3 en 4 met betrekking tot de invoering van Passend Onderwijs geschetst. In tabel 6 van bijlag I staan deze ontwikkelingen weergegeven. In de tabel is het totaal aantal leerlingen in het voortgezet onderwijs te zien (leerlingen uit het vo, vso en (v)so). Daarnaast staan de leerlingaantallen in cluster 3 en 4 binnen het reguliere onderwijs en binnen het voortgezet speciaal onderwijs (vso en

(v)so). De tabel toont dat het totaal aandeel cluster 3 en 4 leerlingen in het reguliere onderwijs is toegenomen. Het aandeel cluster 3 leerlingen in het reguliere onderwijs afzonderlijk blijft ongeveer gelijk (tussen de 0,2 en 0,3%). Het aandeel cluster 4 leerlingen in het reguliere onderwijs groeit daarentegen van 0,6% in 2007 tot 0,9% in 2010. In het speciaal onderwijs is het totaal aandeel cluster 3 en 4 leerlingen sterker toegenomen dan in het reguliere onderwijs van 4,4% in 2007 tot 6% in 2010. Het aandeel leerlingen met een cluster 3 indicatie is door de jaren heen toegenomen van 3,6% in 2007 tot 4% in 2010. Ook het aandeel cluster 4 leerlingen in het speciaal onderwijs is toegenomen (van 0,8% in 2007 tot 2% in 2010). Op basis van deze gegevens kan over het algemeen gesteld worden dat zowel het aandeel cluster 3 en cluster 4 leerlingen binnen het samenwerkingsverband Koers VO jaarlijks (iets) toeneemt.

Landelijk groeit in de periode 2007-2009 het totaal aantal cluster 3 en 4 leerlingen in het speciaal onderwijs ook jaarlijks. Deze groei wordt veroorzaakt door de toename van het aantal cluster 4 leerlingen, want het aantal cluster 3 leerlingen neemt na een stijging in 2008 in 2009 weer af.

3 Werkverbanden

3.1 Indeling in werkverbanden

Koers VO kent drie werkverbanden die regionaal ingedeeld zijn, namelijk noord, noordoost en zuid. De indeling naar werkverband is gebaseerd op postcodegebieden, zoals hieronder staat aangegeven:

- Noord:
 - Rotterdam, postcodes 3011-3063
 - Bergschenhoek, postcodes 2661
 - Bleiswijk, postcodes 2665
 - Berkel en Rodenrijs, postcodes 3651-2652

- Noordoost:
 - Rotterdam, postcodes 3065-3069
 - Capelle a/d IJssel, postcodes 2900-2919 (incl. Nieuwerkerk a/d IJssel)
 - Krimpen a/d IJssel, postcodes 2920-2949 (incl. Lekkerkerk)

- Zuid:
 - Rotterdam, postcodes 3071-3099
 - Rotterdam Hoogvliet, postcodes 3190-3193
 - Ridderkerk, postcodes 2980-2999 (incl. Barendrecht)
 - Hoeksche Waard, postcodes 3261-3299
 - Poortugaal, postcodes 3176

In bijlage II staan de tabellen met gegevens van de werkverbanden. Tabel 7 tot en met 11 bevatten kengetallen van werkverband noord over zowel VO-scholen als REC's, tabel 12 tot en met 16 tonen deze getallen voor werkverband noordoost en tabel 17 tot en met 21 voor werkverband zuid. In dit hoofdstuk worden de ontwikkelingen binnen de werkverbanden met elkaar vergeleken.

3.2 Leerlingaantallen

3.2.1 *Krimp op VO-scholen*

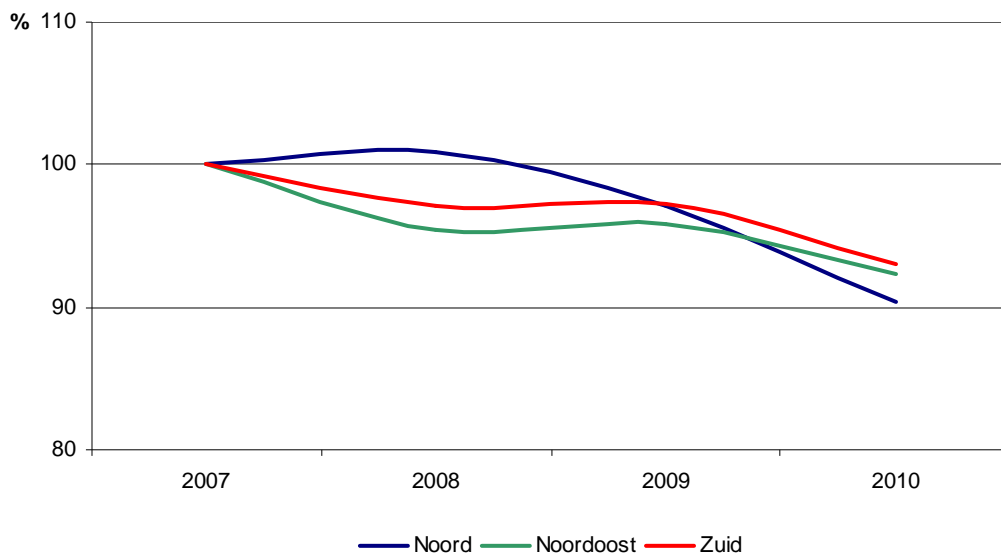
In de tabellen 7 (noord), 12 (noordoost) en 17 (zuid) is de ontwikkeling van het aantal leerlingen per werkverband te zien. Ook in deze tabellen staan de leerlingaantallen van de oorspronkelijke onderwijsgroep weergegeven. Door toevoeging van extra scholen in 2010 neemt in noord en noordoost het leerlingaantal toe, maar in zuid neemt het leerlingaantal af.

In figuur 4 is de ontwikkeling van de leerlingaantallen weergegeven op basis van de oorspronkelijke onderwijsgroep. In deze figuur is in elk werkverband een dalende trend zichtbaar. Over de jaren heen is de grootste procentuele daling te zien in werkverband noord, werkverband noordoost en zuid volgen een vergelijkbaar patroon.

Alle werkverbanden laten ook een dalende trend in het aantal vmbo-leerlingen in de bovenbouw te zien, hoewel het aantal in zuid procentueel in 2010 niet is gedaald ten opzichte van 2009. In het werkverband noord is ook de sterkste daling van het aantal vmbo-leerlingen in de bovenbouw

zichtbaar (van 28,9% ten opzichte van het totaal in 2007 tot 21,7% in 2010), gevolgd door werkverband noordoost.

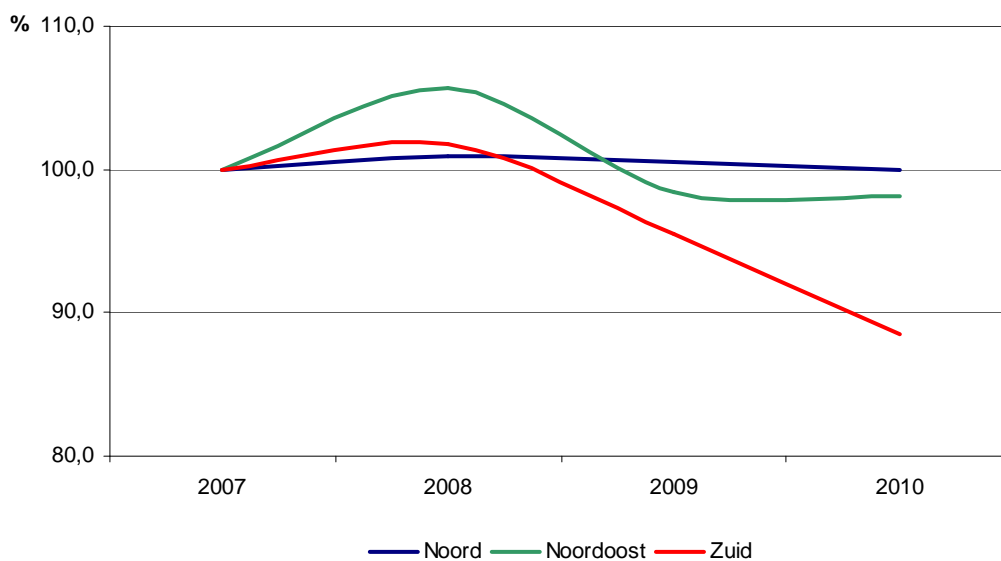
Figuur 4: Ontwikkeling van het aandeel leerlingen in VO-scholen naar werkverband



3.2.2 Krimp op REC's

De REC-scholen die binnen de werkverbanden noord, noordoost en zuid vallen, maken dezelfde ontwikkeling door: in 2008 is het aantal leerlingen in het speciaal onderwijs overal toegenomen, maar in 2009 en 2010 daalt dit aantal overal weer (enigszins). Er zijn wel grote verschillen zichtbaar in de daling tussen de werkverbanden. Tussen 2008 en 2010 is het aantal leerlingen in het speciaal onderwijs in werkverband noord namelijk met 1% gedaald, terwijl de daling in werkverband noordoost 7,1% bedraagt en in werkverband zuid zelfs 13%. In figuur 5 staan deze ontwikkelingen weergegeven.

Figuur 5: Ontwikkeling van het aandeel leerlingen in REC-scholen naar werkverband



In het werkverband noord stijgt het gemiddeld aantal leerlingen in het vso jaarlijks. Het gemiddelde leerlingaantal in het (v)so daalt en dit geldt eveneens voor het aantal leerlingen in het so. In absolute zin stijgt het aantal leerlingen in het (v)so echter. Dit kan verklaard worden doordat één school voorheen alleen so-leerlingen had en de laatste jaren ook vso-leerlingen heeft. Hierdoor behoort de school niet meer tot de 'so-categorie', maar tot de '(v)so-categorie'.

In werkverband noordoost geldt voor de absolute leerlingaantallen in de so- en (v)so-scholen hetzelfde als werkverband noord, ook hier heeft een verschuiving plaatsgevonden. Bij het gemiddeld aantal leerlingen per school is bij vso- en (v)so-scholen over het algemeen een daling zichtbaar, terwijl het so met een sterke stijging te maken heeft. Overigens daalt in noordoost het aantal leerlingen in het vso sinds 2008. Noordoost heeft sinds 2008 met een veel sterkere krimp te maken dan noord.

In werkverband zuid hebben eveneens verschuivingen plaatsgevonden waardoor de absolute leerlingaantallen in het so en (v)so beïnvloedt worden. Gemiddeld neemt echter het leerlingaantal in het so en (v)so jaarlijks af. Dat komt doordat in werkverband zuid het leerlingaantal in het speciaal onderwijs het sterkst daalt.

3.3 Ontwikkeling van het aantal geïndiceerde leerlingen

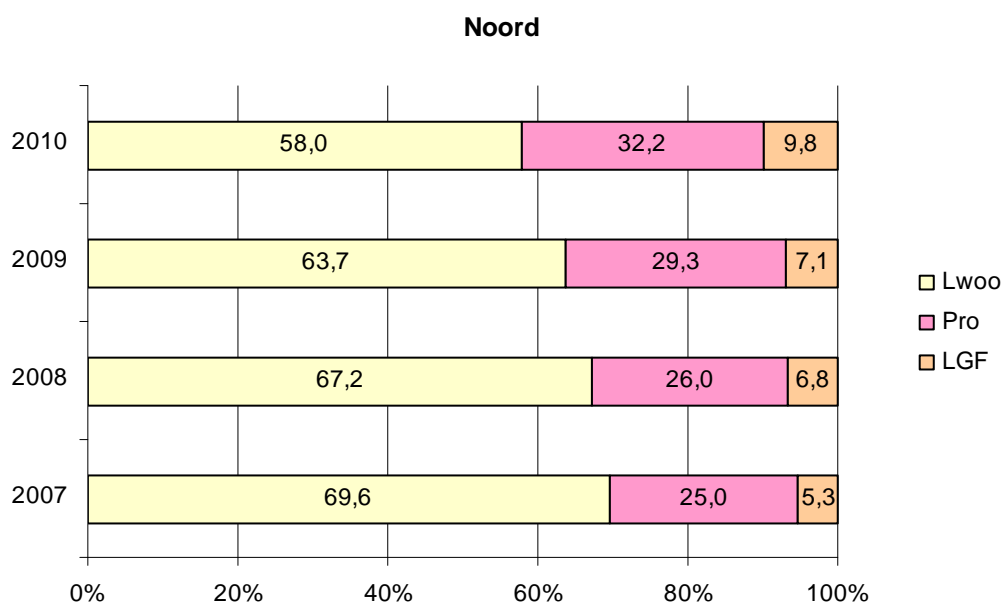
3.3.1 VO-scholen

Werkverband noord heeft naast een totaal dalend leerlingaantal ook te maken met een jaarlijkse krimp van het totaal aantal geïndiceerde leerlingen (tabel 7, bijlage II). In 2007 was nog 18,3% van alle leerlingen een geïndiceerde leerling. In 2010 is dit gedaald naar 15,5%. Deze afname wordt veroorzaakt door een daling van het aantal leerlingen met een lwoo-indicatie (12,7% in 2007 naar 9,0% in 2010). Het aantal pro-leerlingen stijgt elk jaar licht met zo'n 0,1-0,2% en het aantal rugzakleerlingen is in vier jaar tijd met een half procent toegenomen.

De lichte groei van het aantal rugzakleerlingen is het gevolg van een jaarlijkse toename van het aantal cluster 4 leerlingen (tabel 9, bijlage II). In 2007 had ruim 52% van de rugzakleerlingen een cluster 4 indicatie en in 2010 is dit aantal gestegen naar ruim 64%. Het aantal cluster 2 leerlingen daalt daarentegen jaarlijks (met ruim 13% in vier jaar) en het aantal cluster 3 leerlingen schommelt enigszins op en neer.

In figuur 6 is de verdeling van het aantal leerlingen naar type indicatie als percentage van het totaal aantal geïndiceerde leerlingen voor werkverband noord weergegeven. In de figuur is een duidelijke trend zichtbaar: elk jaar neemt het aandeel lwoo-leerlingen relatief af ten opzichte van het aandeel lgf- en pro-leerlingen.

Figuur 6: Verdeling van typen geïndiceerde leerlingen als percentage van het totaal aantal geïndiceerde leerlingen – werkverband Noord



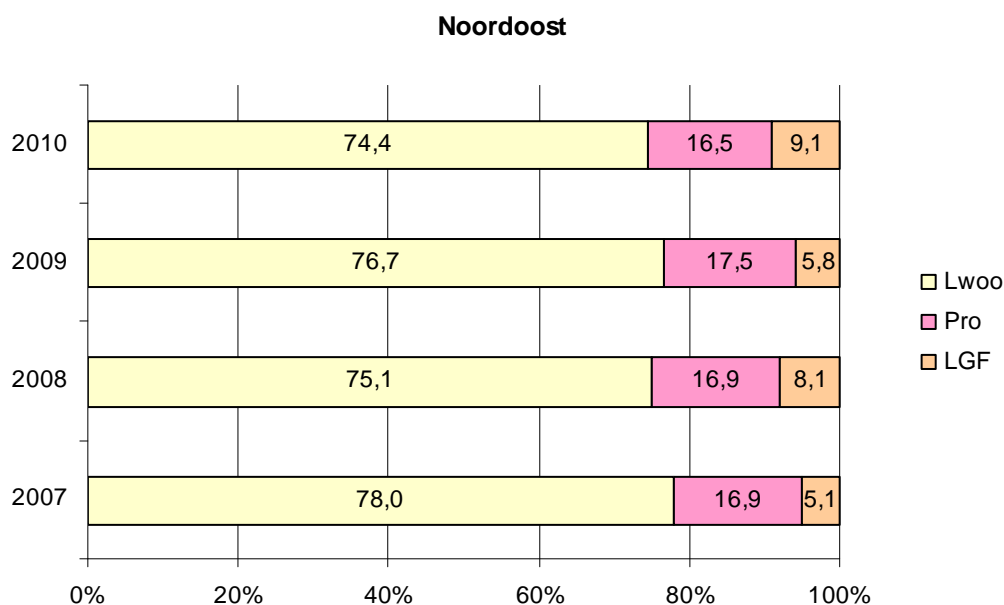
In werkverband noordoost is de ontwikkeling van het aantal geïndiceerde leerlingen minder eenduidig. Het aantal geïndiceerde leerlingen schommelt in vier jaar tussen de 17,8% en 19,2%. In 2010 is het aantal geïndiceerde leerlingen relatief toegenomen tot 19,2% ten opzichte van 18,2% in 2009, maar in 2009 was het aantal geïndiceerde leerlingen weer gedaald ten opzichte van 2008. Ook de ontwikkelingen van het aantal lwoo-, pro- en lgf-leerlingen zijn niet eenduidig: in relatief opzicht schommelen deze aantallen ook licht op en neer door de jaren heen. Hierbij moet wel worden opgemerkt dat het aantal lgf-leerlingen in verhouding tot 2009 vrij sterk is toegenomen.

De scholen die in 2009 en 2010 zijn toegevoegd hebben minder pro- en lwoo-leerlingen dan de overige scholen: als de cijfers van deze scholen ook in beschouwing worden genomen, dan is een procentuele daling te zien bij deze typen indicaties.

In tabel 13 en 14 is de verdeling van de rugzakleerlingen over de verschillende clusters te zien. In tabel 14 is duidelijk te zien dat het aantal cluster 2 leerlingen het laatste jaar relatief is afgenomen, terwijl de cluster 3-4 leerlingen relatief zijn toegenomen.

Figuur 7 brengt in beeld dat er in werkverband noordoost geen duidelijke trend zichtbaar is bij de geïndiceerde leerlingen.

Figuur 7: Verdeling van typen geïndiceerde leerlingen als percentage van het totaal aantal geïndiceerde leerlingen – werkverband Noordoost



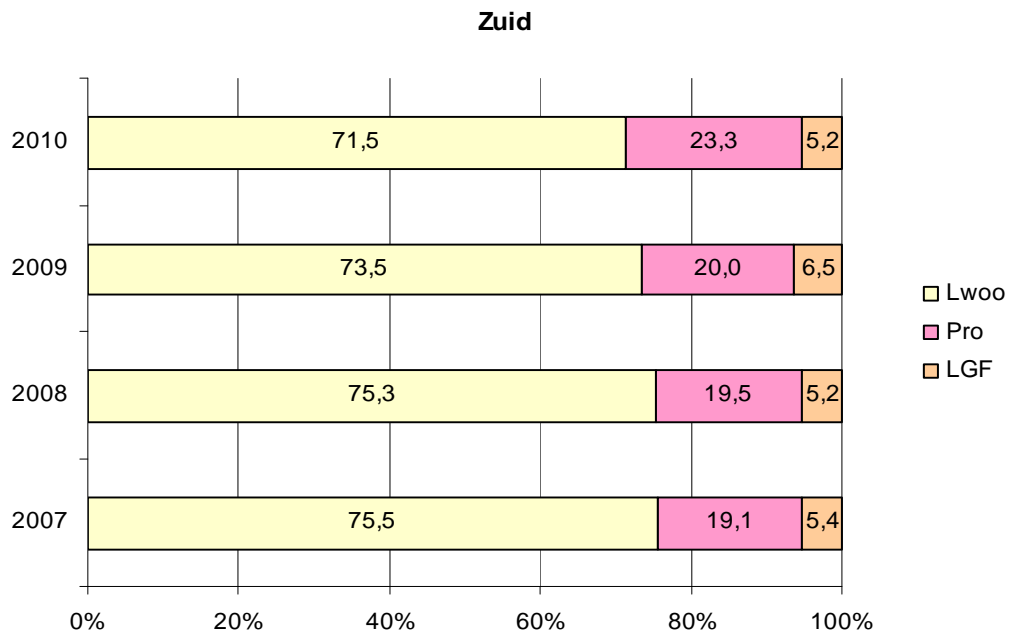
Werkverband zuid kende tot en met 2009 een procentuele stijging van het aantal geïndiceerde leerlingen. In 2010 is het aantal geïndiceerde leerlingen weer wat afgenomen (van 22,6% in 2009 tot 22,1% in 2010). De daling is bij de lgf- en lwoo-leerlingen terug te zien. Het aandeel pro-leerlingen is echter toegenomen tot 5,1% van het totaal aantal leerlingen in 2010.

Wanneer ook de in 2009 en 2010 nieuw toegevoegde scholen in beschouwing worden genomen, is het percentage geïndiceerde leerlingen nog wat verder afgenomen (tot 19,8% in 2010). Dat houdt in dat de 'nieuwe' scholen minder geïndiceerde leerlingen hebben dan de scholen waarvan de cijfers al enkele jaren in beeld worden gebracht.

De daling van het aantal lgf-leerlingen in werkverband zuid wordt vooral veroorzaakt door een absolute afname van het aantal cluster 4 leerlingen (tabel 19, bijlage II). Hierdoor is het aantal cluster 2 en cluster 3 leerlingen verhoudingsgewijs toegenomen. Wanneer we inzoomen (tabel 18, bijlage II), zien we vooral verschuivingen bij de lwoo-leerlingen met cluster 3 of 4 (beiden gedaald ten opzichte van 2009) en bij pro-leerlingen cluster 2 of 3 (beiden gestegen ten opzichte van 2009).

In figuur 8 is duidelijk te zien dat het aantal pro-leerlingen jaarlijks een groter deel van het totaal aantal geïndiceerde leerlingen uitmaakt. Het aantal lfg-leerlingen is verhoudingsgewijs even groot als in 2008 en het aantal lwoo-leerlingen wordt kleiner.

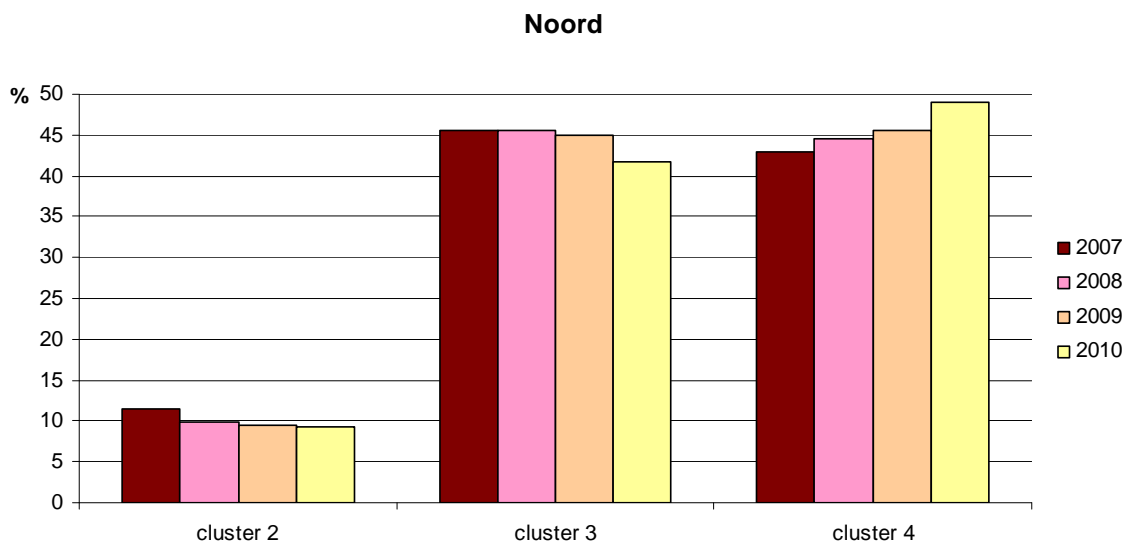
Figuur 8: Verdeling van typen geïndiceerde leerlingen als percentage van het totaal aantal geïndiceerde leerlingen – werkverband Zuid



3.3.2 REC's

In tabel 11 van bijlage II staan de ontwikkelingen van de leerlingen in het speciaal onderwijs uitgesplitst naar cluster voor werkverband noord weergegeven. In deze tabel is te zien dat sinds 2007 elk jaar het aandeel cluster 2 en 3 leerlingen afneemt en dat het aantal cluster 4 leerlingen toeneemt. In figuur 9 zijn deze trends voor het so, vso en (v)so samen weergegeven.

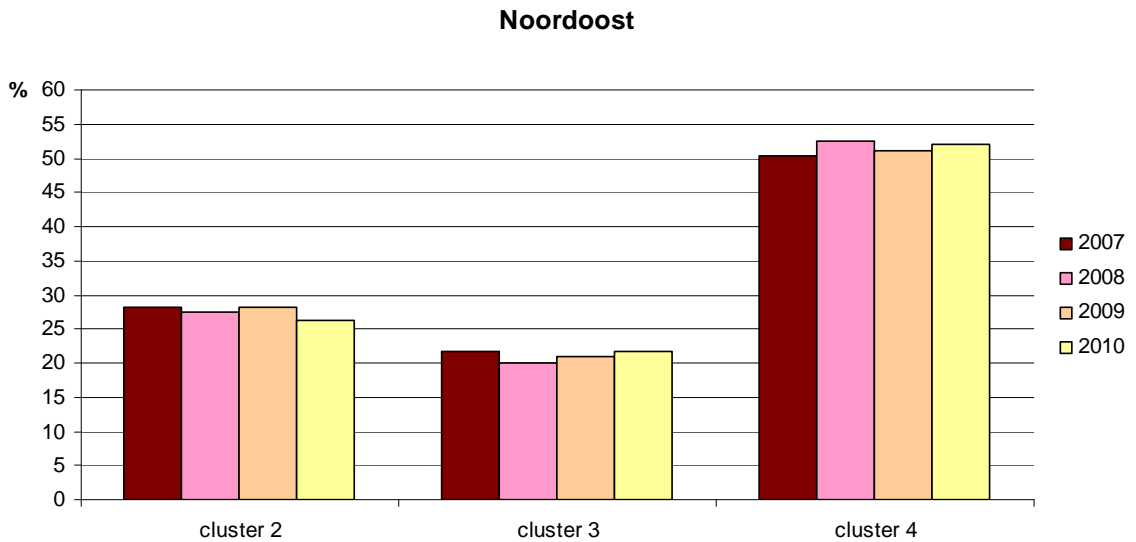
Figuur 9: Ontwikkeling van leerlingaantallen per cluster als percentage van het totaal – werkverband Noord



In werkverband noordoost zijn de ontwikkelingen per cluster minder eenduidig (zie tabel 16, bijlage II en figuur 10). In feite zijn er geen duidelijke ontwikkelingen per cluster te zien, overal

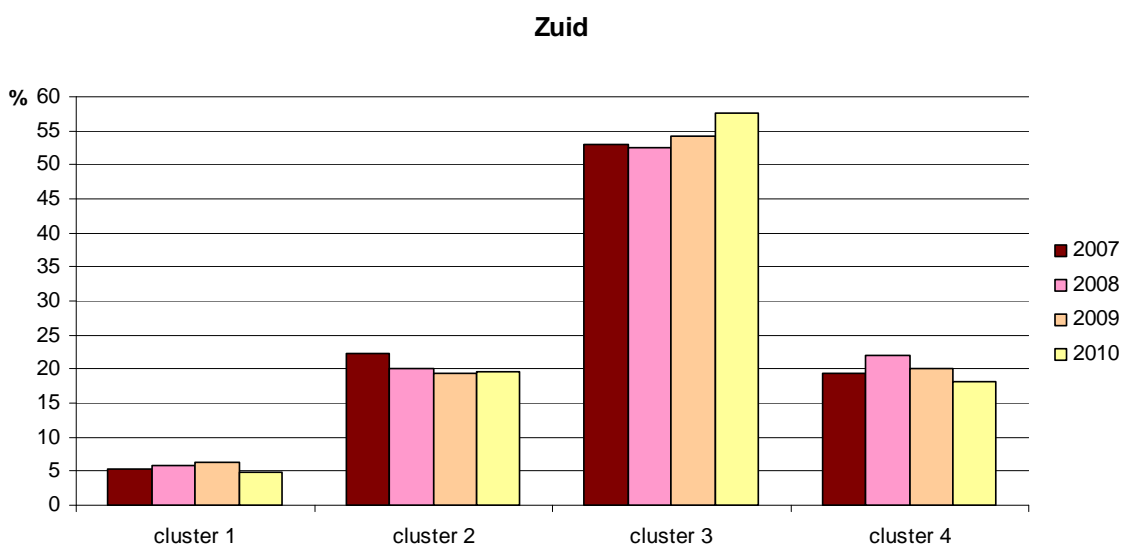
schommelt het leerlingaantal. Wel vormen de cluster 4 leerlingen in dit werkverband een duidelijke meerderheid, terwijl in werkverband noord de relatieve verschillen tussen cluster 3 en 4 veel kleiner zijn (maar wel jaarlijks groter worden).

Figuur 10: Ontwikkeling van leerlingaantallen per cluster als percentage van het totaal – werkverband Noordoost



In tegenstelling tot de werkverbanden noord en noordoost, bestaat de grootste groep in het speciaal onderwijs in werkverband zuid uit leerlingen met een cluster 3 indicatie. Dit aantal neemt, op een kleine daling in 2008 na, in het algemeen ook toe. Sinds 2008 neemt het aantal cluster 4 leerlingen in dit werkverband jaarlijks met zo'n 2% af. Deze ontwikkeling wijkt af van het patroon dat landelijk te zien is. Ook het aantal leerlingen met een cluster 2 indicatie neemt in zuid af. Bij cluster 1 is geen duidelijke trend te zien.

Figuur 11: Ontwikkeling van leerlingaantallen per cluster in procenten – werkverband Zuid



4 Deelgebied Rotterdam

4.1 Indeling in deelgebied Rotterdam

Voor het deelgebied Rotterdam zijn de gegevens van de gemeente Rotterdam (postcodes 3011-3063, 3065-3069, 3071-3099 en 3190-3193) geclusterd. In 2010 bestaat dit deelgebied uit 27 VO-scholen en 22 scholen met speciaal onderwijs (brinnummers).

In tabel 22 tot en met 26 van bijlage III staan de kengetallen van het VO en de REC's voor dit deelgebied.

4.2 Leerlingaantallen

4.2.1 *Krimp op VO-scholen*

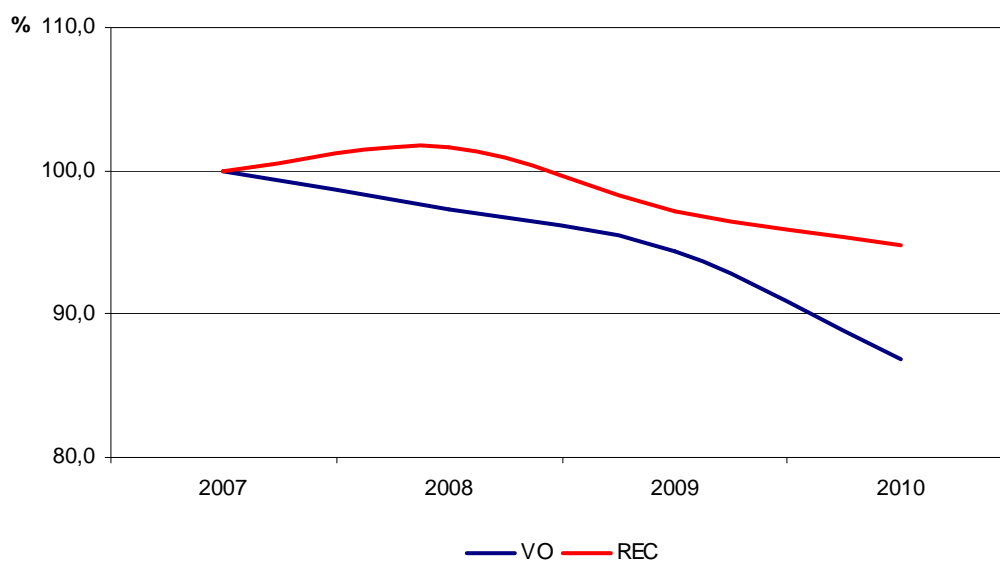
De ontwikkeling van het deelgebied Rotterdam wijkt wat betreft het totale leerlingaantal niet af van het gehele samenwerkingsverband Koers VO of de werkverbanden (op basis van de oorspronkelijke onderwijsgroep): ook in Rotterdam staan jaarlijks minder leerlingen ingeschreven op de VO-scholen (tabel 22, bijlage III).

In tegenstelling tot de situatie in het gehele samenwerkingsverband nam het aantal vmbo-leerlingen in de bovenbouw in 2008 nog toe ten opzichte van 2007. Maar daarna is ook in Rotterdam jaarlijks een afname van deze leerlingen te zien.

4.2.2 *Krimp op REC's*

Tabel 25 (bijlage III) toont dat de laatste twee schooljaren het aantal leerlingen in het speciaal onderwijs in deelgebied Rotterdam daalt. De daling tussen 2008 en 2010 bedraagt 6,8%. Dezelfde ontwikkeling is zichtbaar in het gehele samenwerkingsverband. Alleen in het vso is een jaarlijkse toename van het aantal leerlingen te zien. In figuur 12 zijn de ontwikkelingen van de leerlingaantallen in VO- en REC-scholen weergegeven.

Figuur 12: Ontwikkeling van het aantal leerlingen in deelgebied Rotterdam



4.3 Ontwikkeling van het aantal geïndiceerde leerlingen

4.3.1 VO-scholen

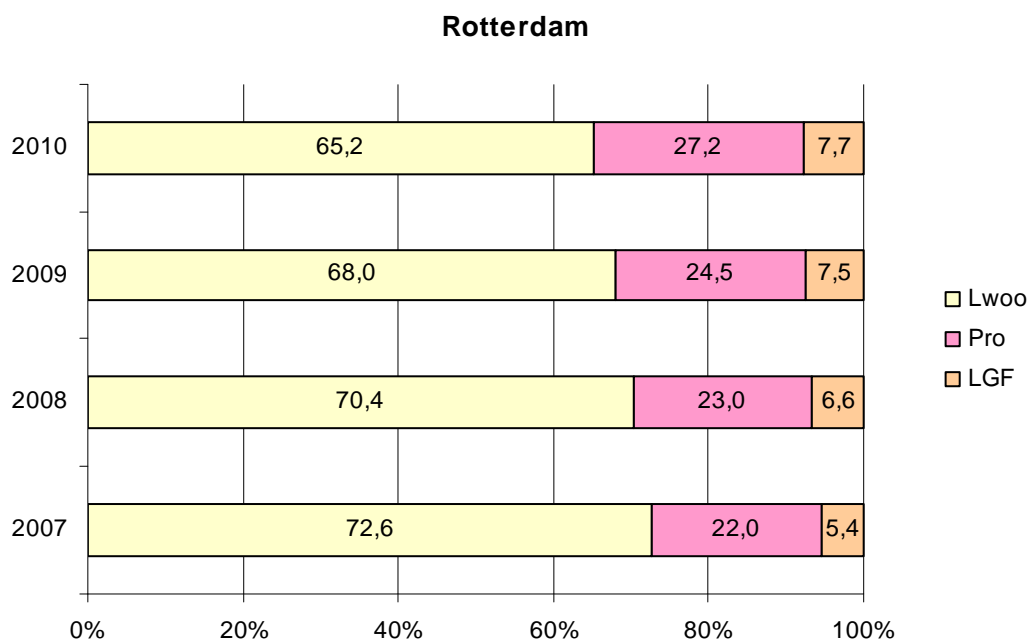
Er is geen duidelijke trend van het aantal geïndiceerde leerlingen in Rotterdam zichtbaar (tabel 22, bijlage III): in 2008 neemt het aantal geïndiceerde leerlingen toe, maar in de twee volgende jaren daalt het aantal weer tot hetzelfde niveau als in 2007. Elk jaar ligt het percentage geïndiceerde leerlingen rond de 23%.

Het feit dat er geen duidelijke trend zichtbaar is in Rotterdam komt door de verschillende ontwikkelingen van het aantal pro-, lgf- en lwoo-leerlingen. Het aantal pro-leerlingen is de afgelopen vier jaar in Rotterdam namelijk toegenomen tot 6,3% van het totaal aantal leerlingen in 2010. Het aantal lgf-leerlingen nam daarnaast tot 2009 toe en is in 2010 relatief hetzelfde gebleven. Daarentegen zijn er jaarlijks minder lwoo-leerlingen in het deelgebied Rotterdam: in vier jaar tijd is er een daling van 1,7% te zien tot 15% in 2010.

Het aantal cluster 4 rugzakleerlingen neemt in Rotterdam jaarlijks toe ten opzichte van de overige clusters (van 59,6% in 2007 tot 64,8% in 2010, zie tabel 24, bijlage III). Het aantal cluster 2 rugzakleerlingen neemt daarentegen relatief af, terwijl het aantal cluster 3 leerlingen wat schommelt.

In figuur 13 is te zien dat de populatie geïndiceerde leerlingen in Rotterdam nog steeds voornamelijk bestaat uit lwoo-leerlingen, maar dat dit aandeel jaarlijks kleiner wordt. Dit komt vooral doordat het aantal pro-leerlingen en in kleinere mate het aantal lgf-leerlingen relatief toeneemt.

Figuur 13: Verdeling van typen geïndiceerde leerlingen als percentage van het totaal aantal geïndiceerde leerlingen – deelgebied Rotterdam

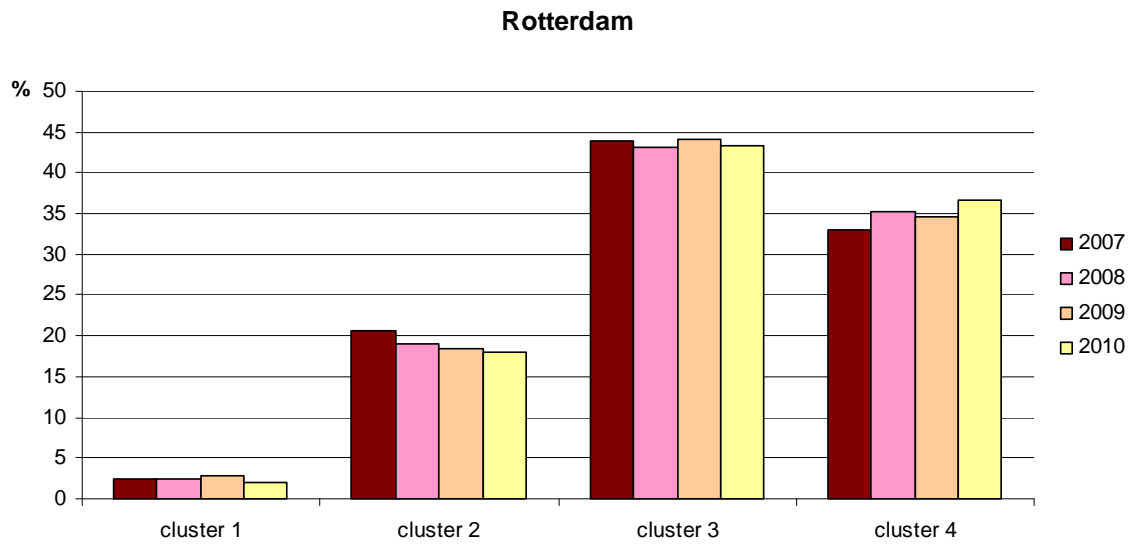


4.3.2 REC's

In tabel 26 van bijlage III en figuur 14 is de ontwikkeling per cluster te zien voor de so-, vso- en (v)so-scholen samen. Het aantal leerlingen met cluster 1 indicatie nam tot en met 2009 jaarlijks toe, maar is in 2010 afgenomen. Het aantal cluster 2 leerlingen neemt sinds 2007 jaarlijks af. De ontwikkeling van het aantal cluster 3 leerlingen vertoont geen duidelijk trend en blijft de grootste

groep vormen in het deelgebied Rotterdam. Cluster 4 leerlingen nemen in aantal toe: het aantal is in vier jaar tijd verhoudingsgewijs met bijna 4% gegroeid.

Figuur 14: Ontwikkeling van leerlingaantallen per cluster in procenten – Deelgebied Rotterdam



5 Conclusies

Dit rapport bevat een update van de kengetallen van de VO-scholen van het samenwerkingsverband Koers VO en de REC-scholen die geografisch binnen dit samenwerkingsverband vallen. Daarbij is ingezoomd op de werkverbanden van Koers VO en is apart aandacht besteed aan Rotterdam. De gegevens van 1 oktober 2010 zijn vergeleken met gegevens van voorgaande jaren. De belangrijkste ontwikkelingen staan hieronder samengevat.

5.1 Krimp op VO-scholen en op REC's

De VO-scholen van het samenwerkingsverband Koers VO hebben sinds 2007 te maken met dalende leerlingaantallen. In 2009 en 2010 lijken de leerlingaantallen toe te nemen, maar dat komt doordat er scholen aan de analyse zijn toegevoegd. Zonder deze scholen is een duidelijke afnemende trend zichtbaar. De ontwikkelingen binnen Koers VO zijn in lijn met het landelijk patroon, want ook landelijk is een daling te zien, hoewel de landelijk krimp zich in 2009 iets herstelt⁴.

De krimp van op VO-scholen verschilt in sterkte tussen de werkverbanden van Koers VO. Werkverband noord kent de grootste afname (9,6% tussen 2007 en 2010), gevolgd door werkverband noordoost (daling van 7,6%). Werkverband zuid kent de kleinste krimp, namelijk 6,9%. Ook het deelgebied Rotterdam krimpt in termen van leerlingaantallen. Tussen 2007 en 2010 is het leerlingaantal op VO-scholen hier met 13,1% afgenomen.

Deze krimp geldt ook voor de aantallen vmbo-leerlingen in de bovenbouw. In het gehele samenwerkingsverband zijn er jaarlijks minder leerlingen in de bovenbouw van het vmbo te vinden. Dit geldt ook voor Rotterdam en de werkverbanden. Ook op dit punt vormt Koers VO geen uitzondering: ook landelijk neemt dit aantal af.

De REC-scholen binnen het samenwerkingsverband hebben eveneens te maken met teruglopende leerlingaantallen. Sinds 2008 zijn er namelijk jaarlijks minder inschrijvingen op scholen voor speciaal onderwijs. Ook hier zijn wel verschillen te zien tussen de werkverbanden. Ditmaal is de krimp het grootst in werkverband zuid (13%), gevolgd door werkverband noordoost (7,1%). Werkverband noord is tussen 2008 en 2010 met 1% gekrompen. De krimp in Rotterdam bedraagt sinds 2008 6,8%.

5.2 Ontwikkelingen van het aantal geïndiceerde leerlingen

Het aantal leerlingen met verschillende typen indicaties verschilt binnen het samenwerkingsverband Koers VO. Hieronder worden de belangrijkste ontwikkelingen binnen de VO- en REC-scholen kort beschreven.

5.2.1 VO-scholen

Binnen het gehele samenwerkingsverband is de volgende ontwikkeling te zien: het aantal lwoo-leerlingen wordt elk jaar kleiner. Hier staat tegenover dat het aantal leerlingen in het praktijkkon-

⁴ de landelijke cijfers zijn beschikbaar tot en met 2009. De vergelijking voor 2010 kan daarom op moment van schrijven van deze rapportage nog niet gemaakt worden.

derwijs jaarlijks met een paar tienden van een procent toeneemt. Het is niet bekend of dit komt doordat in de instroom in het praktijkonderwijs is gestegen of dat leerlingen langer ingeschreven blijven in het praktijkonderwijs. Ook het aantal rugzakleerlingen stijgt jaarlijks wat, tussen 2007 en 2010 is dit aantal met 0,4% toegenomen.

Deze rugzakleerlingen bestaan voor ruim 60% uit leerlingen met een cluster 4 indicatie, voor zo'n 20% uit leerlingen met een cluster 3 indicatie en de overige leerlingen hebben vooral een cluster 2 indicatie. Deze verhouding tussen de clusters komt in ongeveer dezelfde mate voor bij de verschillende werkverbanden, al heeft noordoost gemiddeld nog wat meer cluster 4 leerlingen dan het totale samenwerkingsverband en werkverband zuid wat minder.

5.2.2 *REC-scholen*

Binnen het speciaal onderwijs heeft de meerderheid van de leerlingen een cluster 3 indicatie, gevolgd door een cluster 4 indicatie. Cluster 4 leerlingen nemen wel jaarlijks toe, terwijl het aantal cluster 3 leerlingen redelijk constant blijft. Het aantal leerlingen met cluster 2 indicatie daalt daarentegen.

De werkverbanden verschillen in de populatie van leerlingen in het speciaal onderwijs. Zo vormen de cluster 4 leerlingen een duidelijke meerderheid in werkverband noordoost en de cluster 3 leerlingen vormen een meerderheid in werkverband zuid. Opvallend is dat in werkverband zuid de groep cluster 4 leerlingen in grootte niet veel verschilt van de groep cluster 2 leerlingen. Binnen werkverband noord zijn de verschillen tussen cluster 3 en 4 weer kleiner. Hoewel hierbij wel moet worden opgemerkt dat in noord het aantal cluster 4 leerlingen jaarlijks stijgt, terwijl cluster 3 leerlingen afnemen.

5.2.3 *Cluster 3 en 4 leerlingen*

Het is de bedoeling dat op 1 augustus 2012 het wetsvoorstel Passend Onderwijs wordt ingevoerd. Voor de huidige samenwerkingsverbanden veranderd er dan veel. Zo worden onder andere cluster 3 en 4 van het speciaal onderwijs onderdeel van het samenwerkingsverband. In deze rapportage is daarom extra aandacht besteed aan de ontwikkelingen van de leerlingaantallen in cluster 3 en 4 in zowel het reguliere als speciale onderwijs. Over het algemeen is te zien dat zowel het aandeel cluster 3 en 4 leerlingen binnen Koers VO jaarlijks iets toeneemt: alleen het aandeel cluster 3 leerlingen in het reguliere onderwijs blijft nagenoeg gelijk, het aandeel van de andere groepen neemt toe.

5.2.4 *Waar zitten de meeste geïndiceerde leerlingen?*

In werkverband zuid zitten verhoudingsgewijs de meeste geïndiceerde leerlingen (22,1%) en in werkverband noord de minste. Ook heeft werkverband zuid relatief gezien de meeste pro- en lwoo-leerlingen. Alleen het aantal lgf-leerlingen is het hoogste in werkverband noordoost.

Wat betreft de leerlingen in het speciaal onderwijs liggen de verhoudingen anders: werkverband zuid heeft verhoudingsgewijs de meeste cluster 4 leerlingen en werkverband noordoost de meeste cluster 2 en 3 leerlingen. Daarnaast heeft werkverband zuid als enige ook cluster 1 leerlingen.

Deelgebied Rotterdam heeft in verhouding meer geïndiceerde leerlingen dan het gehele samenwerkingsverband Koers VO. Dit geldt ook voor het aantal pro-, lwoo- en lgf-leerlingen afzonderlijk. Het aantal leerlingen uit het speciaal onderwijs met een cluster 3 of 4 indicatie ligt verhoudingsgewijs iets onder het aantal in het gehele samenwerkingsverband.

5.2.5 *Tot slot*

Deze rapportage bevat beschrijvingen van trends en ontwikkelingen van de leerlingaantallen in het reguliere en speciaal onderwijs binnen Koers VO. Op basis van deze cijfers kunnen geen verklaringen worden gegeven voor de huidige ontwikkelingen. Daarvoor is meer uitgebreid onderzoek naar verklarende factoren nodig.

Bijlage I Tabellen samenwerkingsverband Koers VO

Tabel 1: overzicht van kengetallen VO in totaal 1-10-2007, 1-10-2008, 1-10-2009 en 1-10-2010

| Type school | Aantal scholen (brinnr) | Aantal schoolbesturen | Totaal aantal leerlingen ¹ | Aantal pro lln (% van totaal) | Aantal LGF lln (% van totaal) | Aantal lwoo lln totaal (% van totaal) | Totaal aantal geïndiceerde lln (% van totaal) | Aantal lln nevenvest. zorg (% van totaal) | Aantal vmbo bovenbouw lln ² (% van totaal) | Aantal lwoo lln bovenbouw (% van vmbo) ³ |
|-------------|-------------------------|-----------------------|---------------------------------------|-------------------------------|-------------------------------|---------------------------------------|---|---|---|---|
| VO | 2007 | 31 | 40688 | 1589 3,9% | 413 1,0% | 5758 14,2% | 7760 19,1% | 902 2,2% | 11469 28,1% | 2706 23,6% |
| | 2008 | 35 | 39863 | 1647 4,1% | 504 1,3% | 5724 14,4% | 7875 19,8% | 884 2,2% | 10979 27,5% | 2781 25,3% |
| | 2009 | 36 | 42911 | 1729 4,0% | 544 1,3% | 5800 13,5% | 8073 18,8% | 909 2,1% | 10907 25,4% | 2685 24,6% |
| | 2009 ⁴ | 35 | 39403 | 1697 4,3% | 499 1,3% | 5483 13,9% | 7679 19,4% | 909 2,3% | 10065 25,5% | 2535 25,2% |
| | 2010 | 39 | 47412 | 1758 3,7% | 621 1,3% | 5707 12,0% | 8088 17,1% | 1117 2,4% | 10634 22,4% | 2693 25,3% |
| | 2010 ⁵ | 34 | 37425 | 1711 4,6% | 535 1,4% | 4910 13,1% | 7156 19,1% | 1117 3,0% | 9122 24,4% | 2345 25,7% |

¹ inclusief pro/lwoo en havo/vwo-leerlingen, over het volledige aantal vo-leerjaren

² inclusief lwoo-leerlingen bovenbouw

³ aantal lwoo-leerlingen uit de bovenbouw gedeeld door aantal leerlingen vmbo-bovenbouw (inclusief lwoo-leerlingen bovenbouw)

⁴ op basis van de oorspronkelijke onderwijsgroep (exclusief scholen van schoolbestuur Stichting OZHW en het Einstein Lyceum, locatie Poortugaal)

⁵ op basis van de oorspronkelijke onderwijsgroep (exclusief de scholen uit bijlage IV en scholen van schoolbestuur Stichting OZHW en het Einstein Lyceum, locatie Poortugaal)

Tabel 2: LGF leerlingen uitgesplitst naar cluster in totaal 1-10-2007, 1-10-2008, 1-10-2009 en 1-10-2010

| | | Cluster 2 (% van to- taal) | Cluster 3 (% van to- taal) | Cluster 4 (% van to- taal) | LWOO clus- ter 2 (% van to- taal) | LWOO clus- ter 3 (% van totaal) | LWOO clus- ter 4 (% van totaal) | PrO cluster 2 (% van to- taal) | PrO cluster 3 (% van to- taal) | PrO cluster 4 (% van to- taal) | Totaal LGF |
|-----------|-------------------------|---|---|---|--|--|--|---|---|---|-------------------|
| VO | 2007 | 43 10,4% | 39 9,4% | 164 39,7% | 27 6,5% | 23 5,6% | 82 16,0% | 16 3,9% | 14 3,4% | 5 1,2% | 413 100% |
| | 2008 | 40 7,9% | 57 11,3% | 221 43,8% | 29 5,8% | 23 4,6% | 83 16,5% | 15 3,0% | 30 6,0% | 6 1,2% | 504 100% |
| | 2009 | 43 7,9% | 59 10,8% | 260 47,8% | 26 4,8% | 20 3,7% | 80 14,7% | 15 2,8% | 33 6,1% | 8 1,5% | 544 100% |
| | 2009⁴ | 41 8,2% | 53 10,6% | 237 47,5% | 23 4,6% | 17 3,4% | 73 14,6% | 15 3,0% | 33 6,6% | 7 1,4% | 499 100% |
| | 2010 | 39 6,3% | 56 9,0% | 292 47,0% | 29 4,7% | 22 3,5% | 93 15,0% | 20 3,2% | 55 8,9% | 15 2,4% | 621 100% |
| | 2010⁵ | 37 6,9% | 51 9,5% | 249 46,5% | 25 4,7% | 22 4,1% | 88 16,4% | 16 3,0% | 40 7,5% | 7 1,3% | 535 100% |

Tabel 3: LGF leerlingen uitgesplitst naar totale cluster 1-10-2007, 1-10-2008, 1-10-2009 en 1-10-2010

| | | Cluster 2 (% van to- taal) | Cluster 3 (% van to- taal) | Cluster 4 (% van to- taal) | Totaal LGF |
|-----------|-------------------------|---|---|---|-------------------|
| VO | 2007 | 86 20,8% | 76 18,4% | 251 60,8% | 413 100% |
| | 2008 | 84 16,7% | 110 21,8% | 310 61,5% | 504 100% |
| | 2009 | 84 15,4% | 112 20,6% | 348 64,0% | 544 100% |
| | 2009⁴ | 79 15,8% | 103 20,6% | 317 63,5% | 499 100% |
| | 2010 | 88 14,2% | 133 21,4% | 400 64,4% | 621 100% |
| | 2010⁵ | 78 14,6% | 113 21,1% | 334 62,4% | 535 100% |

Tabel 4: overzicht van kengetallen REC's in totaal 1-10-2007, 1-10-2008, 1-10-2009 en 1-10-2010

| | | Aantal scholen (brinnr) | Aantal schoolbesturen | Totaal aantal lln | Aantal scholen (brinnummer) | | | Aantal leerlingen | | | Gem. aantal leerlingen per school | | | Aantal scholen per cluster | | | |
|-----|------|-------------------------|-----------------------|-------------------|-----------------------------|-----|-------|-------------------|-----|-------|-----------------------------------|-----|-------|----------------------------|---|----|---|
| | | | | | so | vso | (v)so | so | vso | (v)so | so | vso | (v)so | 1 | 2 | 3 | 4 |
| REC | 2007 | 24 | 9 | 4275 | 13 | 3 | 8 | 2096 | 559 | 1620 | 161 | 186 | 203 | 1 | 6 | 11 | 6 |
| | 2008 | 24 | 9 | 4366 | 13 | 3 | 8 | 2163 | 586 | 1617 | 166 | 195 | 202 | 1 | 6 | 11 | 6 |
| | 2009 | 24 | 9 | 4193 | 10 | 3 | 11 | 1405 | 599 | 2189 | 141 | 200 | 199 | 1 | 6 | 11 | 6 |
| | 2010 | 24 | 9 | 4060 | 10 | 3 | 11 | 1377 | 632 | 2051 | 138 | 211 | 186 | 1 | 6 | 11 | 6 |

Tabel 5: overzicht van aantal leerlingen per type school en cluster 1-10-2007, 1-10-2008, 1-10-2009 en 1-10-2010

| | | Aantal leerlingen SO per cluster (% van totaal) | | | | Aantal leerlingen VSO per cluster (% van totaal) | | | | Aantal leerlingen (V)SO per cluster (% van totaal) | | | | Aantal leerlingen in totaal per cluster (% van totaal) | | | | Totaal aantal lln |
|-----|------|---|-------|------|-------|--|------|---|-------|--|---|-------|-------|--|-------|-------|-------|-------------------|
| | | 1 | 2 | 3 | 4 | 1 | 2 | 3 | 4 | 1 | 2 | 3 | 4 | 1 | 2 | 3 | 4 | |
| REC | 2007 | - | 588 | 364 | 1144 | - | 221 | - | 338 | 92 | - | 1528 | - | 92 | 809 | 1892 | 1482 | 4275 |
| | | | 13,8% | 8,5% | 26,8% | | 5,2% | | 7,9% | 2,2% | | 35,7% | | 2,2% | 18,9% | 44,3% | 34,7% | 100% |
| | 2008 | - | 527 | 381 | 1255 | - | 227 | - | 359 | 100 | - | 1517 | - | 100 | 754 | 1898 | 1614 | 4366 |
| | | | 12,1% | 8,7% | 28,7% | | 5,2% | | 8,2% | 2,3% | | 34,7% | | 2,3% | 17,3% | 43,5% | 37,0% | 100% |
| | 2009 | - | 485 | 188 | 732 | - | 217 | - | 382 | 106 | - | 1665 | 418 | 106 | 702 | 1853 | 1532 | 4193 |
| | | | 11,6% | 4,5% | 17,5% | | 5,2% | | 9,1% | 2,5% | | 39,7% | 10,0% | 2,5% | 16,7% | 44,2% | 36,5% | 100% |
| | 2010 | - | 462 | 184 | 731 | - | 202 | - | 430 | 75 | - | 1599 | 377 | 75 | 664 | 1783 | 1538 | 4060 |
| | | | 11,4% | 4,5% | 18,0% | | 5,0% | | 10,6% | 1,8% | | 39,4% | 9,3% | 1,8% | 16,4% | 43,9% | 37,9% | 100% |

Tabel 6: leerlingen uitgesplitst naar cluster 3 en 4 als % van totaal 1-10-2007, 1-10-2008, 1-10-2009 en 1-10-2010

| Jaar | Totaal aantal lln ¹ | VO | | | REC | | |
|-------------------|--------------------------------|-----------------------------------|-----------|-----------------|--|-----------|-----------------|
| | | LGF cluster 3 en 4 (% van totaal) | | | vso en (v)so cluster 3 en 4 (% van totaal) | | |
| | | Cluster 3 | Cluster 4 | Totaal clusters | Cluster 3 | Cluster 4 | Totaal clusters |
| 2007 | 42867 | 76 | 260 | 336 | 1528 | 338 | 1866 |
| | | 0,2% | 0,6% | 0,8% | 3,6% | 0,8% | 4,4% |
| 2008 | 42066 | 110 | 334 | 444 | 1517 | 359 | 1876 |
| | | 0,3% | 0,8% | 1,1% | 3,6% | 0,9% | 4,5% |
| 2009 | 45699 | 112 | 373 | 485 | 1665 | 800 | 2465 |
| | | 0,2% | 0,8% | 1,1% | 3,6% | 1,8% | 5,4% |
| 2009 ² | 42191 | 103 | 343 | 446 | 1665 | 800 | 2465 |
| | | 0,2% | 0,8% | 1,1% | 3,9% | 1,9% | 5,8% |
| 2010 | 50095 | 133 | 440 | 573 | 1599 | 807 | 2406 |
| | | 0,3% | 0,9% | 1,1% | 3,2% | 1,6% | 4,8% |
| 2010 ³ | 40108 | 113 | 377 | 490 | 1599 | 807 | 2406 |
| | | 0,3% | 0,9% | 1,2% | 4,0% | 2,0% | 6,0% |

¹ deze leerlingaantallen bestaan uit het aantal leerlingen in het vo, vso en (v)so. Doordat ook het aantal (v)so leerlingen is meegenomen, bestaan de aantallen voor een deel uit so-leerlingen van deze (v)so scholen.

² op basis van de oorspronkelijke onderwijsgroep (exclusief scholen van schoolbestuur Stichting OZHW en het Einstein Lyceum, locatie Poortugaal)

³ op basis van de oorspronkelijke onderwijsgroep (exclusief de scholen uit bijlage IV en scholen van schoolbestuur Stichting OZHW en het Einstein Lyceum, locatie Poortugaal)

Bijlage II Tabellen werkverbanden

Werkverband noord

Tabel 7: overzicht van kengetallen VO werkverband noord 1-10-2007, 1-10-2008, 1-10-2009 en 1-10-2010

| Type school | Aantal scholen (brinnr) | Aantal schoolbesturen | Totaal aantal leerlingen ¹ | Aantal pro lln (% van totaal) | Aantal LGF lln (% van totaal) | Aantal lwoo lln totaal (% van totaal) | Totaal aantal geïndiceerde lln (% van totaal) | Aantal lln ne-venvest. zorg (% van totaal) | Aantal vmbo bovenbouw lln ² (% van totaal) | Aantal lwoo lln bovenbouw (% van vmbo) ³ | |
|-------------|-------------------------|-----------------------|---------------------------------------|-------------------------------|-------------------------------|---------------------------------------|---|--|---|---|--------------|
| VO | 2007 | 12 | 8 | 13808 | 633 4,6% | 135 1,0% | 1759 12,7% | 2527 18,3% | 49 0,4% | 3994 28,9% | 806 20,2% |
| | 2008 | 13 | 8 | 13930 | 649 4,7% | 169 1,2% | 1679 12,1% | 2497 17,9% | 27 0,2% | 3755 27,0% | 835 22,2% |
| | 2009 | 13 | 8 | 13405 | 656 4,9% | 158 1,2% | 1426 10,6% | 2240 16,7% | 28 0,2% | 3304 24,6% | 650 19,7% |
| | 2010 | 15 | 7 | 16565 | 622 3,8% | 206 1,2% | 1515 9,1% | 2343 14,1% | 0 0,0% | 3162 19,1% | 773 24,4% |
| | 2010 ⁴ | 12 | 7 | 12480 | 622 5,0% | 190 1,5% | 1121 9,0% | 1933 15,5% | 0 0,0% | 2710 21,7% | 597 22,0% |

¹ inclusief pro/lwoo en havo/vwo-leerlingen, over het volledige aantal vo-leerjaren

² inclusief lwoo-leerlingen bovenbouw

³ aantal lwoo-leerlingen uit de bovenbouw gedeeld door aantal leerlingen vmbo-bovenbouw (inclusief lwoo-leerlingen bovenbouw)

⁴ op basis van de oorspronkelijke onderwijsgroep (exclusief de scholen uit bijlage IV)

Tabel 8: LGF leerlingen uitgesplitst naar cluster werkverband noord 1-10-2007, 1-10-2008, 1-10-2009 en 1-10-2010

| | | Cluster 2 (% van to- taal) | Cluster 3 (% van to- taal) | Cluster 4 (% van to- taal) | LWOO clus- ter 2 (% van to- taal) | LWOO clus- ter 3 (% van totaal) | LWOO clus- ter 4 (% van totaal) | PrO cluster 2 (% van to- taal) | PrO cluster 3 (% van to- taal) | PrO cluster 4 (% van to- taal) | Totaal LGF |
|-----------|-------------------------|---|---|---|--|--|--|---|---|---|-------------------|
| VO | 2007 | 18 13,3% | 15 11,1% | 54 40,0% | 8 5,9% | 7 5,2% | 15 11,1% | 10 7,4% | 6 4,4% | 2 1,5% | 135 100% |
| | 2008 | 14 8,3% | 23 13,6% | 85 50,3% | 9 5,3% | 3 1,8% | 11 6,5% | 6 3,6% | 17 10,1% | 1 0,6% | 169 100% |
| | 2009 | 15 9,5% | 19 12,0% | 83 52,5% | 6 3,8% | 1 0,6% | 6 3,8% | 4 2,5% | 22 13,9% | 2 1,3% | 158 100% |
| | 2010 | 14 6,8% | 21 10,2% | 127 61,7% | 9 4,4% | 2 1,0% | 7 3,4% | 3 1,5% | 21 10,2% | 2 1,0% | 206 100% |
| | 2010⁴ | 13 6,8% | 20 10,5% | 113 59,5% | 9 4,7% | 2 1,1% | 7 3,7% | 3 1,6% | 21 11,1% | 2 1,1% | 190 100% |

Tabel 9: LGF leerlingen uitgesplitst naar totale cluster werkverband noord 1-10-2007, 1-10-2008, 1-10-2009 en 1-10-2010

| | | Cluster 2 (% van to- taal) | Cluster 3 (% van to- taal) | Cluster 4 (% van to- taal) | Totaal LGF |
|-----------|-------------------------|---|---|---|-------------------|
| VO | 2007 | 36 26,7% | 28 20,7% | 71 52,6% | 135 100% |
| | 2008 | 29 17,2% | 43 25,4% | 97 57,4% | 169 100% |
| | 2009 | 25 15,8% | 42 26,6% | 91 57,6% | 158 100% |
| | 2010 | 26 12,6% | 44 21,4% | 136 66,0% | 206 100% |
| | 2010⁴ | 25 13,2% | 43 22,6% | 122 64,2% | 190 100% |

Tabel 10: overzicht van kengetallen REC's werkverband noord 1-10-2007, 1-10-2008, 1-10-2009 en 1-10-2010

| | | Aantal scholen (brinnr) | Aantal schoolbesturen | Totaal aantal lln | Aantal scholen (brinnummer) | | | Aantal leerlingen | | | Gem. aantal leerlingen per school | | | Aantal scholen per cluster | | | |
|-----|------|-------------------------|-----------------------|-------------------|-----------------------------|-----|-------|-------------------|-----|-------|-----------------------------------|-----|-------|----------------------------|---|---|---|
| | | | | | so | vso | (v)so | so | vso | (v)so | so | vso | (v)so | 1 | 2 | 3 | 4 |
| REC | 2007 | 9 | 5 | 1758 | 5 | 1 | 3 | 710 | 338 | 710 | 142 | 338 | 237 | 0 | 1 | 4 | 4 |
| | 2008 | 9 | 5 | 1775 | 5 | 1 | 3 | 698 | 359 | 718 | 140 | 359 | 239 | 0 | 1 | 4 | 4 |
| | 2009 | 9 | 5 | 1767 | 4 | 1 | 4 | 503 | 382 | 882 | 126 | 382 | 221 | 0 | 1 | 4 | 4 |
| | 2010 | 9 | 5 | 1757 | 4 | 1 | 4 | 499 | 430 | 828 | 125 | 430 | 207 | 0 | 1 | 4 | 4 |

Tabel 11: overzicht van aantal leerlingen per type school en cluster werkverband noord 1-10-2007, 1-10-2008, 1-10-2009 en 1-10-2010

| | | Aantal leerlingen SO per cluster (% van totaal) | | | | Aantal leerlingen VSO per cluster (% van totaal) | | | | Aantal leerlingen (V)SO per cluster (% van totaal) | | | | Aantal leerlingen in totaal per cluster (% van totaal) | | | | Totaal aantal lln |
|-----|------|---|-------|------|-------|--|---|---|-------|--|---|-------|------|--|-------|-------|-------|-------------------|
| | | 1 | 2 | 3 | 4 | 1 | 2 | 3 | 4 | 1 | 2 | 3 | 4 | 1 | 2 | 3 | 4 | |
| REC | 2007 | - | 202 | 92 | 416 | - | - | - | 338 | - | - | 710 | - | - | 202 | 802 | 754 | 1758 |
| | | | 11,5% | 5,2% | 23,7% | | | | 19,2% | | | 40,4% | | | 11,5% | 45,6% | 42,9% | 100% |
| | 2008 | - | 175 | 90 | 433 | - | - | - | 359 | - | - | 718 | - | - | 175 | 808 | 792 | 1775 |
| | | | 9,9% | 5,1% | 24,4% | | | | 20,2% | | | 40,5% | | | 9,9% | 45,5% | 44,6% | 100% |
| | 2009 | - | 166 | 83 | 254 | - | - | - | 382 | - | - | 713 | 169 | - | 166 | 796 | 805 | 1767 |
| | | | 9,4% | 4,7% | 14,4% | | | | 21,6% | | | 40,4% | 9,6% | | 9,4% | 45,0% | 45,6% | 100% |
| | 2010 | - | 163 | 79 | 257 | - | - | - | 430 | - | - | 656 | 172 | - | 163 | 735 | 859 | 1757 |
| | | | 9,3% | 4,5% | 14,6% | | | | 24,5% | | | 37,3% | 9,8% | | 9,3% | 41,8% | 48,9% | 100% |

Werkverband noordoost

Tabel 12: overzicht van kengetallen VO werkverband noordoost 1-10-2007, 1-10-2008, 1-10-2009 en 1-10-2010

| Type school | Aantal scholen (brinnr) | Aantal schoolbesturen | Totaal aantal leerlingen ¹ | Aantal pro lln (% van totaal) | Aantal LGF lln (% van totaal) | Aantal lwoo lln totaal (% van totaal) | Totaal aantal geïndiceerde lln (% van totaal) | Aantal lln nevenvest. zorg (% van totaal) | Aantal vmbo bovenbouw lln ² (% van totaal) | Aantal lwoo lln bovenbouw (% van vmbo) ³ | |
|-------------|-------------------------|-----------------------|---------------------------------------|-------------------------------|-------------------------------|---------------------------------------|---|---|---|---|-------|
| VO | 2007 | 8 | 5 | 10582 | 318 | 97 | 1472 | 1887 | 631 | 2827 | 647 |
| | | | | | 3,0% | 0,9% | 13,9% | 17,8% | 6,0% | 26,7% | 22,8% |
| | 2008 | 8 | 5 | 10102 | 320 | 153 | 1424 | 1897 | 645 | 2594 | 628 |
| | | | | | 3,2% | 1,5% | 14,1% | 18,8% | 6,4% | 25,7% | 24,2% |
| | 2009 | 9 | 6 | 10689 | 323 | 108 | 1573 | 2004 | 699 | 2785 | 679 |
| | | | | | 3,0% | 1,0% | 14,7% | 18,7% | 6,5% | 26,1% | 24,4% |
| | 2009 ⁴ | 8 | 5 | 10142 | 323 | 108 | 1417 | 1848 | 699 | 2544 | 621 |
| | | | | | 3,2% | 1,1% | 14,0% | 18,2% | 6,9% | 25,1% | 24,4% |
| | 2010 | 10 | 7 | 12105 | 309 | 199 | 1522 | 2030 | 734 | 2627 | 661 |
| | | | | | 2,6% | 1,6% | 12,6% | 16,8% | 6,1% | 21,7% | 25,2% |
| | 2010 ⁵ | 8 | 5 | 9775 | 309 | 170 | 1395 | 1874 | 734 | 2382 | 603 |
| | | | | | 3,2% | 1,7% | 14,3% | 19,2% | 7,5% | 24,4% | 25,3% |

¹ inclusief pro/lwoo en havo/vwo-leerlingen, over het volledige aantal vo-leerjaren

² inclusief lwoo-leerlingen bovenbouw

³ aantal lwoo-leerlingen uit de bovenbouw gedeeld door aantal leerlingen vmbo-bovenbouw (inclusief lwoo-leerlingen bovenbouw)

⁴ op basis van de oorspronkelijke onderwijsgroep (exclusief scholen van schoolbestuur Stichting OZHW)

⁵ op basis van de oorspronkelijke onderwijsgroep (exclusief de scholen uit bijlage IV en scholen van schoolbestuur Stichting OZHW)

Tabel 13: LGF leerlingen uitgesplitst naar cluster werkverband noordoost 1-10-2007, 1-10-2008, 1-10-2009 en 1-10-2010

| | | Cluster 2 (% van to- taal) | Cluster 3 (% van to- taal) | Cluster 4 (% van to- taal) | LWOO clus- ter 2 (% van to- taal) | LWOO clus- ter 3 (% van totaal) | LWOO clus- ter 4 (% van totaal) | PrO cluster 2 (% van to- taal) | PrO cluster 3 (% van to- taal) | PrO cluster 4 (% van to- taal) | Totaal LGF |
|-----------|-------------------------|---|---|---|--|--|--|---|---|---|-------------------|
| VO | 2007 | 10 | 6 | 39 | 4 | 2 | 33 | 1 | 2 | 0 | 97 |
| | | 10,3% | 6,2% | 40,2% | 4,1% | 2,1% | 34,0% | 1,0% | 2,1% | 0,0% | 100% |
| | 2008 | 16 | 12 | 71 | 6 | 9 | 34 | 0 | 4 | 1 | 153 |
| | | 10,5% | 7,8% | 46,4% | 3,9% | 5,9% | 22,2% | 0,0% | 2,6% | 0,7% | 100% |
| | 2009 | 14 | 10 | 66 | 3 | 2 | 7 | 0 | 5 | 1 | 108 |
| | | 13,0% | 9,3% | 61,1% | 2,8% | 1,9% | 6,5% | 0,0% | 4,6% | 0,9% | 100% |
| | 2009⁴ | 14 | 10 | 66 | 3 | 2 | 7 | 0 | 5 | 1 | 108 |
| | | 13,0% | 9,3% | 61,1% | 2,8% | 1,9% | 6,5% | 0,0% | 4,6% | 0,9% | 100% |
| | 2010 | 14 | 14 | 92 | 6 | 17 | 49 | 0 | 5 | 2 | 199 |
| | | 7,0% | 7,0% | 46,2% | 3,0% | 8,5% | 24,6% | 0,0% | 2,5% | 1,0% | 100% |
| | 2010⁵ | 12 | 12 | 70 | 5 | 17 | 47 | 0 | 5 | 2 | 170 |
| | | 7,1% | 7,1% | 41,2% | 2,9% | 10,0% | 27,6% | 0,0% | 2,9% | 1,2% | 100% |

Tabel 14: LGF leerlingen uitgesplitst naar totale cluster werkverband noordoost 1-10-2007, 1-10-2008, 1-10-2009 en 1-10-2010

| | | Cluster 2 (% van to- taal) | Cluster 3 (% van to- taal) | Cluster 4 (% van to- taal) | Totaal LGF |
|-----------|-------------------------|---|---|---|-------------------|
| VO | 2007 | 15 | 10 | 72 | 97 |
| | | 15,5% | 10,3% | 74,2% | 100% |
| | 2008 | 22 | 25 | 106 | 153 |
| | | 14,4% | 16,3% | 69,3% | 100% |
| | 2009 | 17 | 17 | 74 | 108 |
| | | 15,7% | 15,7% | 68,5% | 100% |
| | 2009⁴ | 17 | 17 | 74 | 108 |
| | | 15,7% | 15,7% | 68,5% | 100% |
| | 2010 | 20 | 36 | 143 | 199 |
| | | 10,0% | 18,1% | 71,9% | 100% |
| | 2010⁵ | 17 | 34 | 119 | 170 |
| | | 10,0% | 20,0% | 70,0% | 100% |

Tabel 15: overzicht van kengetallen REC's werkverband noordoost 1-10-2007, 1-10-2008, 1-10-2009 en 1-10-2010

| | | Aantal scholen (brinnr) | Aantal schoolbesturen | Totaal aantal lln | Aantal scholen (brinnummer) | | | Aantal leerlingen | | | Gem. aantal leerlingen per school | | | Aantal scholen per cluster | | | |
|-----|------|-------------------------|-----------------------|-------------------|-----------------------------|-----|-------|-------------------|-----|-------|-----------------------------------|-----|-------|----------------------------|---|---|---|
| | | | | | so | vso | (v)so | so | vso | (v)so | so | vso | (v)so | 1 | 2 | 3 | 4 |
| REC | 2007 | 5 | 4 | 784 | 2 | 2 | 1 | 394 | 221 | 169 | 197 | 111 | 169 | 0 | 2 | 1 | 2 |
| | 2008 | 5 | 4 | 828 | 2 | 2 | 1 | 435 | 227 | 166 | 218 | 114 | 166 | 0 | 2 | 1 | 2 |
| | 2009 | 5 | 4 | 772 | 1 | 2 | 2 | 355 | 217 | 200 | 355 | 109 | 100 | 0 | 2 | 1 | 2 |
| | 2010 | 5 | 4 | 769 | 1 | 2 | 2 | 351 | 202 | 216 | 351 | 101 | 108 | 0 | 2 | 1 | 2 |

Tabel 16: overzicht van aantal leerlingen per type school en cluster werkverband noordoost 1-10-2007, 1-10-2008, 1-10-2009 en 1-10-2010

| | | Aantal leerlingen SO per cluster (% van totaal) | | | | Aantal leerlingen VSO per cluster (% van totaal) | | | | Aantal leerlingen (V)SO per cluster (% van totaal) | | | | Aantal leerlingen in totaal per cluster (% van totaal) | | | | Totaal lln |
|-----|------|---|---|---|-------|--|-------|---|---|--|---|-------|------|--|-------|-------|-------|------------|
| | | 1 | 2 | 3 | 4 | 1 | 2 | 3 | 4 | 1 | 2 | 3 | 4 | 1 | 2 | 3 | 4 | |
| REC | 2007 | - | - | - | 394 | - | 221 | - | - | - | - | 169 | - | - | 221 | 169 | 394 | 784 |
| | | | | | 50,3% | | 28,2% | | | | | 21,6% | | | 28,2% | 21,6% | 50,3% | 100% |
| | 2008 | - | - | - | 435 | - | 227 | - | - | - | - | 166 | - | - | 227 | 166 | 435 | 828 |
| | | | | | 52,5% | | 27,4% | | | | | 20,0% | | | 27,4% | 20,0% | 52,5% | 100% |
| | 2009 | - | - | - | 355 | - | 217 | - | - | | | 161 | 39 | | 217 | 161 | 394 | 772 |
| | | | | | 49,2% | | 30,1% | | | | | 22,3% | 5,4% | | 28,1% | 20,9% | 51,0% | 100% |
| | 2010 | - | - | - | 351 | - | 202 | - | - | | | 166 | 50 | - | 202 | 166 | 401 | 769 |
| | | | | | 45,6% | | 26,3% | | | | | 21,6% | 6,5% | | 26,3% | 21,6% | 52,1% | 100% |

Werkverband zuid

Tabel 17: overzicht van kengetallen VO werkverband zuid 1-10-2007, 1-10-2008, 1-10-2009 en 1-10-2010

| Type school | Aantal scholen (brinnr) | Aantal schoolbesturen | Totaal aantal leerlingen ¹ | Aantal pro lln (% van totaal) | Aantal LGF lln (% van totaal) | Aantal lwoo lln totaal (% van totaal) | Totaal aantal geïndiceerde lln (% van totaal) | Aantal lln nevenvest. zorg (% van totaal) ² | Aantal vmbo bovenbouw lln ³ (% van totaal) | Aantal lwoo lln bovenbouw (% van vmbo) ⁴ | |
|-------------|-------------------------|-----------------------|---------------------------------------|-------------------------------|-------------------------------|---------------------------------------|---|--|---|---|---------------|
| VO | 2007 | 13 | 9 | 16298 | 638 3,9% | 181 1,1% | 2527 15,5% | 3346 20,5% | 222 1,4% | 4648 28,5% | 1253 27,0% |
| | 2008 | 16 | 9 | 15831 | 678 4,3% | 182 1,1% | 2621 16,6% | 3481 22,0% | 212 1,3% | 4630 29,2% | 1318 28,5% |
| | 2009 | 17 | 10 | 18817 | 750 4,0% | 278 1,5% | 2801 14,9% | 3829 20,3% | 182 1,0% | 4818 25,6% | 1356 28,1% |
| | 2009 ⁵ | 16 | 9 | 15856 | 718 4,5% | 233 1,5% | 2640 16,6% | 3591 22,6% | 182 1,1% | 4217 26,6% | 1264 30,0% |
| | 2010 | 18 | 11 | 18742 | 827 4,4% | 208 1,1% | 2670 14,2% | 3705 19,8% | 151 0,8% | 4845 25,9% | 1259 30,0% |
| | 2010 ⁶ | 16 | 9 | 15170 | 780 5,1% | 175 1,2% | 2394 15,8% | 3349 22,1% | 151 1,0% | 4030 26,6% | 1145 28,4% |

¹ inclusief pro/lwoo en havo/vwo-leerlingen, over het volledige aantal vo-leerjaren

² exclusief de pro-leerlingen, omdat de vestiging in Zuid ook praktijkonderwijs aanbiedt, bij de andere werkverbanden is uitgegaan van het totaal aantal leerlingen op die vestigingen

³ inclusief lwoo-leerlingen bovenbouw

⁴ aantal lwoo-leerlingen uit de bovenbouw gedeeld door aantal leerlingen vmbo-bovenbouw (inclusief lwoo-leerlingen bovenbouw)

⁵ op basis van de oorspronkelijke onderwijsgroep (exclusief scholen van schoolbestuur Stichting OZHW en het Einstein Lyceum, locatie Poortugaal)

⁶ op basis van de oorspronkelijke onderwijsgroep (exclusief de scholen uit bijlage IV en scholen van schoolbestuur Stichting OZHW en het Einstein Lyceum, locatie Poortugaal)

Tabel 18: LGF leerlingen uitgesplitst naar cluster werkverband zuid 1-10-2007, 1-10-2008, 1-10-2009 en 1-10-2010

| | | Cluster 2 (% van to- taal) | Cluster 3 (% van to- taal) | Cluster 4 (% van to- taal) | LWOO clus- ter 2 (% van to- taal) | LWOO clus- ter 3 (% van totaal) | LWOO clus- ter 4 (% van totaal) | PrO cluster 2 (% van to- taal) | PrO cluster 3 (% van to- taal) | PrO cluster 4 (% van to- taal) | Totaal LGF |
|-----------|-------------------------|---|---|---|--|--|--|---|---|---|-------------------|
| VO | 2007 | 15 | 18 | 71 | 15 | 14 | 34 | 5 | 6 | 3 | 181 |
| | | 8,3% | 9,9% | 39,2% | 8,3% | 7,7% | 18,8% | 2,8% | 3,3% | 1,7% | 100% |
| | 2008 | 10 | 22 | 65 | 14 | 11 | 38 | 9 | 9 | 4 | 182 |
| | | 5,5% | 12,1% | 35,7% | 7,7% | 6,0% | 20,9% | 4,9% | 4,9% | 2,2% | 100% |
| | 2009 | 14 | 30 | 111 | 17 | 17 | 67 | 11 | 6 | 5 | 278 |
| | | 5,0% | 10,8% | 39,9% | 6,1% | 6,1% | 24,1% | 4,0% | 2,2% | 1,8% | 100% |
| | 2009⁵ | 12 | 24 | 88 | 14 | 14 | 60 | 11 | 6 | 4 | 233 |
| | | 5,2% | 10,3% | 37,8% | 6,0% | 6,0% | 25,8% | 4,7% | 2,6% | 1,7% | 100% |
| | 2010 | 13 | 23 | 83 | 14 | 3 | 37 | 17 | 14 | 4 | 208 |
| | | 6,3% | 11,1% | 39,9% | 6,7% | 1,4% | 17,8% | 8,2% | 6,7% | 1,9% | 100% |
| | 2010⁶ | 12 | 19 | 66 | 11 | 3 | 34 | 13 | 14 | 3 | 175 |
| | | 6,9% | 10,9% | 37,7% | 6,3% | 1,7% | 19,4% | 7,4% | 8,0% | 1,7% | 100% |

Tabel 19: LGF leerlingen uitgesplitst naar totale cluster werkverband zuid 1-10-2007, 1-10-2008, 1-10-2009 en 1-10-2010

| | | Cluster 2 (% van to- taal) | Cluster 3 (% van to- taal) | Cluster 4 (% van to- taal) | Totaal LGF |
|-----------|-------------------------|---|---|---|-------------------|
| VO | 2007 | 35 | 38 | 108 | 181 |
| | | 19,3% | 21,0% | 59,7% | 100% |
| | 2008 | 33 | 42 | 107 | 182 |
| | | 18,1% | 23,1% | 58,8% | 100% |
| | 2009 | 42 | 53 | 183 | 278 |
| | | 15,1% | 19,1% | 65,8% | 100% |
| | 2009⁴ | 37 | 44 | 152 | 233 |
| | | 15,9% | 18,9% | 65,2% | 100% |
| | 2010 | 44 | 40 | 124 | 208 |
| | | 21,2% | 19,2% | 59,6% | 100% |
| | 2010⁶ | 36 | 36 | 103 | 175 |
| | | 20,6% | 20,6% | 58,9% | 100% |

Tabel 20: overzicht van kengetallen REC's werkverband zuid 1-10-2007, 1-10-2008, 1-10-2009 en 1-10-2010

| | | Aantal scholen (brinnr) | Aantal schoolbesturen | Totaal aantal lln | Aantal scholen (brinnummer) | | | Aantal leerlingen | | | Gem. aantal leerlingen per school | | | Aantal scholen per cluster | | | |
|-----|------|-------------------------|-----------------------|-------------------|-----------------------------|-----|-------|-------------------|-----|-------|-----------------------------------|-----|-------|----------------------------|---|---|---|
| | | | | | so | vso | (v)so | so | vso | (v)so | so | vso | (v)so | 1 | 2 | 3 | 4 |
| REC | 2007 | 12 | 7 | 1733 | 8 | 0 | 4 | 992 | 0 | 741 | 124 | 0 | 185 | 1 | 3 | 6 | 2 |
| | 2008 | 12 | 7 | 1763 | 8 | 0 | 4 | 1030 | 0 | 733 | 129 | 0 | 183 | 1 | 3 | 6 | 2 |
| | 2009 | 12 | 7 | 1654 | 5 | 0 | 7 | 547 | 0 | 1107 | 109 | 0 | 158 | 1 | 3 | 6 | 2 |
| | 2010 | 12 | 7 | 1534 | 5 | 0 | 7 | 527 | 0 | 1007 | 105 | 0 | 144 | 1 | 3 | 6 | 2 |

Tabel 21: overzicht van aantal leerlingen per type school en cluster werkverband zuid 1-10-2007, 1-10-2008, 1-10-2009 en 1-10-2010

| | | Aantal leerlingen SO per cluster (% van totaal) | | | | Aantal leerlingen VSO per cluster (% van totaal) | | | | Aantal leerlingen (V)SO per cluster (% van totaal) | | | | Aantal leerlingen in totaal per cluster (% van totaal) | | | | Totaal lln |
|-----|------|---|-------|-------|-------|--|---|---|---|--|---|-------|-------|--|-------|-------|-------|------------|
| | | 1 | 2 | 3 | 4 | 1 | 2 | 3 | 4 | 1 | 2 | 3 | 4 | 1 | 2 | 3 | 4 | |
| REC | 2007 | - | 386 | 272 | 334 | - | - | - | - | 92 | - | 649 | - | 92 | 386 | 921 | 334 | 1733 |
| | | | 22,3% | 15,7% | 19,3% | | | | | 5,3% | | 37,4% | | 5,3% | 22,3% | 53,1% | 19,3% | 100% |
| | 2008 | - | 352 | 291 | 387 | - | - | - | - | 100 | - | 633 | - | 100 | 352 | 924 | 387 | 1763 |
| | | | 20,0% | 16,5% | 22,0% | | | | | 5,7% | | 35,9% | | 5,7% | 20,0% | 52,4% | 22,0% | 100% |
| | 2009 | - | 319 | 105 | 123 | - | - | - | - | 106 | - | 791 | 210 | 106 | 319 | 896 | 333 | 1654 |
| | | | 19,3% | 6,3% | 7,4% | | | | | 6,4% | | 47,8% | 12,7% | 6,4% | 19,3% | 54,2% | 20,1% | 100% |
| | 2010 | - | 299 | 105 | 123 | - | - | - | - | 75 | - | 777 | 155 | 75 | 299 | 882 | 278 | 1534 |
| | | | 19,5% | 6,8% | 8,0% | | | | | 4,9% | | 50,7% | 10,1% | 4,9% | 19,5% | 57,5% | 18,1% | 100% |

Bijlage III Tabellen deelgebied Rotterdam

Tabel 22: overzicht van kengetallen VO deelgebied Rotterdam 1-10-2007, 1-10-2008, 1-10-2009 en 1-10-2010

| Type school | Aantal scholen (brinnr) | Aantal schoolbesturen | Totaal aantal leerlingen ¹ | Aantal pro lln (% van totaal) | Aantal LGF lln (% van totaal) | Aantal lwoo lln totaal (% van totaal) | Totaal aantal geïndiceerde lln (% van totaal) | Aantal lln nevenvest. zorg (% van totaal) | Aantal vmbo bovenbouw lln ² (% van totaal) | Aantal lwoo lln bovenbouw (% van vmbo) ³ | |
|-------------|-------------------------|-----------------------|---------------------------------------|-------------------------------|-------------------------------|---------------------------------------|---|---|---|---|-------|
| VO | 2007 | 24 | 11 | 24930 | 1262 | 312 | 4165 | 5739 | 902 | 6581 | 1921 |
| | | | | | 5,1% | 1,3% | 16,7% | 23,0% | 3,6% | 26,4% | 29,2% |
| | 2008 | 28 | 11 | 24271 | 1305 | 374 | 3997 | 5676 | 884 | 6827 | 1882 |
| | | | | | 5,4% | 1,5% | 16,5% | 23,4% | 3,6% | 28,1% | 27,6% |
| | 2009 | 28 | 11 | 23527 | 1340 | 412 | 3717 | 5469 | 913 | 6222 | 1638 |
| | | | | 5,7% | 1,8% | 15,8% | 23,2% | 3,9% | 26,4% | 26,3% | |
| | 2010 | 31 | 11 | 28004 | 1356 | 419 | 3742 | 5517 | 885 | 5945 | 1705 |
| | | | | | 4,8% | 1,5% | 13,4% | 19,7% | 3,2% | 21,2% | 28,7% |
| | 2010 ⁴ | 27 | 10 | 21653 | 1356 | 383 | 3251 | 4990 | 885 | 5258 | 1495 |
| | | | | | 6,3% | 1,8% | 15,0% | 23,0% | 4,1% | 24,3% | 28,4% |

¹ inclusief pro/lwoo en havo/vwo-leerlingen, over het volledige aantal vo-leerjaren

² inclusief lwoo-leerlingen bovenbouw

³ aantal lwoo-leerlingen uit de bovenbouw gedeeld door aantal leerlingen vmbo-bovenbouw (inclusief lwoo-leerlingen bovenbouw)

⁴ op basis van de oorspronkelijke onderwijsgroep (exclusief de scholen uit bijlage IV)

Tabel 23: LGF leerlingen uitgesplitst naar cluster deelgebied Rotterdam 1-10-2007, 1-10-2008, 1-10-2009 en 1-10-2010

| | | Cluster 2 (% van to- taal) | Cluster 3 (% van to- taal) | Cluster 4 (% van to- taal) | LWOO clus- ter 2 (% van to- taal) | LWOO clus- ter 3 (% van totaal) | LWOO clus- ter 4 (% van totaal) | PrO cluster 2 (% van to- taal) | PrO cluster 3 (% van to- taal) | PrO cluster 4 (% van to- taal) | Totaal LGF |
|-----------|-------------------------|---|---|---|--|--|--|---|---|---|-------------------|
| VO | 2007 | 35 11,2% | 21 6,7% | 114 36,5% | 22 7,1% | 21 6,7% | 67 21,5% | 15 4,8% | 12 3,8% | 5 1,6% | 312 100% |
| | 2008 | 25 6,7% | 34 9,1% | 159 42,5% | 23 6,1% | 18 4,8% | 69 18,4% | 15 4,0% | 26 7,0% | 5 1,3% | 374 100% |
| | 2009 | 30 7,3% | 42 10,2% | 192 46,6% | 23 5,6% | 13 3,2% | 65 15,8% | 13 3,2% | 28 6,8% | 6 1,5% | 412 100% |
| | 2010 | 24 5,7% | 32 7,6% | 208 49,6% | 22 5,3% | 19 4,5% | 68 16,2% | 12 2,9% | 31 7,4% | 3 0,7% | 419 100% |
| | 2010⁴ | 22 5,7% | 29 7,6% | 177 46,2% | 22 5,7% | 19 5,0% | 68 17,8% | 12 3,1% | 31 8,1% | 3 0,8% | 383 100% |

Tabel 24: LGF leerlingen uitgesplitst naar totale cluster deelgebied Rotterdam 1-10-2007, 1-10-2008, 1-10-2009 en 1-10-2010

| | | Cluster 2 (% van to- taal) | Cluster 3 (% van to- taal) | Cluster 4 (% van to- taal) | Totaal LGF |
|-----------|-------------------------|---|---|---|-------------------|
| VO | 2007 | 72 23,1% | 54 17,3% | 186 59,6% | 312 100% |
| | 2008 | 63 16,8% | 78 20,9% | 233 62,3% | 374 100% |
| | 2009 | 66 16,0% | 83 20,1% | 263 63,8% | 412 100% |
| | 2010 | 58 13,8% | 82 19,6% | 279 66,6% | 419 100% |
| | 2010⁴ | 56 14,6% | 79 20,6% | 248 64,8% | 383 100% |

Tabel 25: overzicht van kengetallen REC's deelgebied Rotterdam 1-10-2007, 1-10-2008, 1-10-2009 en 1-10-2010

| | | Aantal scholen (brinnr) | Aantal schoolbesturen | Totaal aantal lln | Aantal scholen (brinnummer) | | | Aantal leerlingen | | | Gem. aantal leerlingen per school | | | Aantal scholen per cluster | | | |
|-----|------|-------------------------|-----------------------|-------------------|-----------------------------|-----|-------|-------------------|-----|-------|-----------------------------------|-----|-------|----------------------------|---|---|---|
| | | | | | so | vso | (v)so | so | vso | (v)so | so | vso | (v)so | 1 | 2 | 3 | 4 |
| REC | 2007 | 22 | 7 | 3902 | 11 | 3 | 8 | 1723 | 559 | 1620 | 157 | 186 | 203 | 1 | 6 | 9 | 6 |
| | 2008 | 22 | 7 | 3967 | 11 | 3 | 8 | 1764 | 586 | 1617 | 160 | 195 | 202 | 1 | 6 | 9 | 6 |
| | 2009 | 22 | 7 | 3793 | 10 | 3 | 9 | 1405 | 599 | 1789 | 141 | 200 | 199 | 1 | 6 | 9 | 6 |
| | 2010 | 22 | 7 | 3697 | 10 | 3 | 9 | 1377 | 632 | 1688 | 138 | 211 | 188 | 1 | 6 | 9 | 6 |

Tabel 26: overzicht van aantal leerlingen per type school en cluster deelgebied Rotterdam 1-10-2007, 1-10-2008, 1-10-2009 en 1-10-2010

| | | Aantal leerlingen SO per cluster (% van totaal) | | | | Aantal leerlingen VSO per cluster (% van totaal) | | | | Aantal leerlingen (V)SO per cluster (% van totaal) | | | | Aantal leerlingen in totaal per cluster (% van totaal) | | | | Totaal aantal lln |
|-----|------|---|-------|------|-------|--|------|---|-------|--|---|-------|------|--|-------|-------|-------|-------------------|
| | | 1 | 2 | 3 | 4 | 1 | 2 | 3 | 4 | 1 | 2 | 3 | 4 | 1 | 2 | 3 | 4 | |
| REC | 2007 | - | 588 | 190 | 945 | - | 221 | - | 338 | 92 | - | 1528 | - | 92 | 809 | 1718 | 1283 | 3902 |
| | | | 15,1% | 4,9% | 24,2% | | 5,7% | | 8,7% | 2,4% | | 39,2% | | 2,4% | 20,7% | 44,0% | 32,9% | 100% |
| | 2008 | - | 527 | 195 | 1042 | - | 227 | - | 359 | 100 | - | 1517 | - | 100 | 754 | 1712 | 1401 | 3967 |
| | | | 13,3% | 4,9% | 26,3% | | 5,7% | | 9,0% | 2,5% | | 38,2% | | 2,5% | 19,0% | 43,2% | 35,3% | 100% |
| | 2009 | - | 485 | 188 | 732 | - | 217 | - | 382 | 106 | - | 1484 | 199 | 106 | 702 | 1672 | 1313 | 3793 |
| | | | 12,8% | 5,0% | 19,3% | | 5,7% | | 10,1 | 2,8% | | 39,1% | 5,2% | 2,8% | 18,5% | 44,1% | 34,6% | 100% |
| | 2010 | - | 462 | 184 | 731 | - | 202 | - | 430 | 75 | - | 1419 | 194 | 75 | 664 | 1603 | 1355 | 3697 |
| | | | 12,5% | 5,0% | 19,8% | | 5,5% | | 11,6% | 2,0% | | 38,4% | 5,2% | 2,0% | 18,0% | 43,4% | 36,7% | 100% |

Bijlage IV Tabel nieuwe deelnemende scholen 2010

Tabel 27: overzicht van nieuwe deelnemende scholen in 2010 per werkverband

| Werkverband | Vestiging |
|-------------|---|
| Noord | Accent Praktijkonderwijs Centrum - Van Alkemadestraat |
| | Citycollege St. Franciscus - Beukelsdijk |
| | Cosmicus College – Witte Hertstraat |
| | Erasmiaans Gymnasium - Wyttemaweg |
| | Hildegardis Mavo - Walenburgerweg |
| | Juniorcollege Middellande (wordt Middelland College) - Schietbaanlaan |
| | Marnix Gymnasium - Essenburgsingel |
| | Mavo Delfshaven - Westzeedijk |
| | Melanchthon - Hoekeindseweg |
| | Noordrand College - Hazelaarweg |
| | Noordrand College - Wilgenplaslaan |
| | Theater havo/vwo – Pieter de Hoochweg |
| Noordoost | Emmauscollege - Alexandriestraat |
| Zuid | Chr. Sgm Johannes Calvijn - Fichtestraat |
| | Islamitische Scholengemeenschap IBN Ghaldoun – De Quackstraat |
| | Islamitische Scholengemeenschap IBN Ghaldoun - Elzendaal |
| | Palmentuin |
| | Penta College CSG Hoogvliet - loc. MAVO (Overwolde) - Zwaarddijk |
| | Scheepvaart en Transport College - Waalhaven |
| | De Waal - Huismanstraat |

Bijlage V Tabellen deelnemende scholen

In deze bijlage is per werkverband weergegeven op welke vestigingen de rapportage basisinformatie van het desbetreffende jaar is gericht.

Tabel 28: overzicht van scholen werkverband noord

| Type school | Naam | Brinvestnr | 2007 | 2008 | 2009 | 2010 |
|-------------------------|---|------------|------|------|------|------|
| VO | Wellantcollege | 01OE02 | X | X | X | X |
| | Unie Noord | 02VG00 | X | X | X | X |
| | Unie Noord- locatie Max Kolbe | 02VG01 | X | X | X | |
| | Unie Noord- Havo voor Muziek en Dans | 02VG03 | X | X | X | X |
| | Unie Noord- locatie Lucia Petrus Mavo | 02VG04 | X | X | X | X |
| | Unie Noord- locatie Gijsbert Karel van Hogendorp | 02VG05 | X | X | X | X |
| | Unie Noord- locatie Nieuw Rotterdam | 02VG08 | X | X | X | X |
| | Juniorcollege Middellande (wordt Middelland College) | 02VG10 | | | | X |
| | Unie Noord- locatie Zomerhof | 02VG11 | X | X | X | X |
| | Hildegardis Mavo | 02VG14 | | | | X |
| | Unie Noord- locatie Toorop mavo | 02VG15 | X | X | X | X |
| | Mavo Delfshaven | 02VG17 | | | | X |
| | Theaterhavo/vwo | 02VG21 | | | | X |
| | Cosmicus College | 02VG22 | | | | X |
| | Noordrand College - Wilgenplaslaan | 02VG24 | | | | X |
| | Noordrand College - Hazelaarweg | 02VG25 | | | | X |
| | Accent Praktijkonderwijs Centrum | 04IK00 | X | X | X | X |
| | Accent Praktijkonderwijs Centrum - Van Alkemadestraat | 04IK01 | | | | X |
| | Scheepvaart en Transport College | 05EA00 | X | X | X | X |
| | Citycollege St. Franciscus | 05XJ00 | | | | X |
| | Accent Praktijkonderwijs Delfshaven | 07HF00 | X | X | X | X |
| | Marnix Gymnasium | 14QT00 | | | | X |
| | Openb. Sgm Libanon Lyceum Havo Mavo | 15EO00 | X | X | X | X |
| | Wolfert van Borselen Scholengroep | 15KR00 | X | X | X | X |
| | Wolfert van Borselen Scholengroep | 15KR05 | X | X | X | X |
| | Wolfert van Borselen Scholengroep | 15KR06 | X | X | X | X |
| | Erasmiaans Gymnasium | 15SC00 | | | | X |
| | Vrije School Zuid-Holland voor Atheneum Havo Mavo | 16TV01 | X | X | X | X |
| | Melanchthon, Chr.scholengemeenschap | 18CH00 | X | X | X | X |
| | Melanchthon, Chr.scholengemeenschap | 18CH02 | X | X | X | X |
| | Melanchthon, Chr.scholengemeenschap | 18CH04 | X | X | X | X |
| | Melanchthon, Chr.scholengemeenschap | 18CH06 | | | | X |
| | Melanchthon, Chr.scholengemeenschap | 18CH07 | X | X | X | X |
| | Melanchthon, Chr.scholengemeenschap | 18CH08 | X | X | X | |
| | Melanchthon, Chr.scholengemeenschap | 18CH09 | X | X | X | X |
| | Melanchthon, Chr.scholengemeenschap | 18CH10 | X | X | X | X |
| Melanchthon - Berkroden | 18CH12 | | | X | X | |

| | | | | | | |
|-----|---|--------|---|---|---|---|
| | Praktijkschool SVO Noord | 20VW00 | X | X | X | X |
| | Grafisch Lyceum Rotterdam | 23JA01 | X | X | X | X |
| | Regionaal Opleidingen Centrum Zadkine | 25LP00 | X | X | X | |
| | LMC Praktijkonderwijs Schietbaanstraat | 29VZ00 | | X | X | X |
| REC | Bergse Veld School voor SO en In Ontwik- keling Bedreigde Kleuters | 00AW00 | X | X | X | X |
| | M J Schreuderschool | 01BS00 | X | X | X | X |
| | RMPI School | 01UC01 | X | X | X | X |
| | RMPI School | 01UC03 | X | X | X | X |
| | RMPI School | 01UC16 | X | X | X | X |
| | Instituut Mr Schats | 04AD00 | X | X | X | X |
| | L W Hildernisse School | 16TW00 | X | X | X | X |
| | St Mattheusschool Voortgezet Speciaal Onderwijs ZMLK | 17WK00 | X | X | X | X |
| | A Willeboerschool | 20RJ00 | X | X | X | X |
| | Openluchtschool Rotterdam | 20RK00 | X | X | X | X |
| | Mytyschool | 20RX00 | X | X | X | X |

Tabel 29: overzicht van scholen werkverband noordoost

| Type school | Naam | Brinvestnr | 2007 | 2008 | 2009 | 2010 |
|----------------------------------|--|------------|------|------|------|------|
| VO | Geref. sgm Randstad Lyceum | 00TU00 | X | X | X | X |
| | Emmauscollege | 08CU00 | | | | X |
| | Krimpenerwaard College | 14WL00 | X | X | X | X |
| | Openb. sgm Thorbecke VO | 15HX00 | X | X | X | X |
| | Openb. sgm Thorbecke VO | 15HX02 | X | X | X | X |
| | Openb. sgm Thorbecke VO | 15HX03 | X | X | X | X |
| | Openb. sgm Thorbecke VO | 15HX05 | X | X | X | X |
| | Chr. sgm Johannes Calvijn | 16PK08 | X | X | X | X |
| | Rooms Katholieke Mavo School Roncalli | 17KY00 | X | X | X | X |
| | Gemini College | 18TR01 | | | X | X |
| | Comenius College | 19GY00 | X | X | X | X |
| | Comenius College | 19GY02 | X | X | X | X |
| | Comenius College | 19GY03 | X | X | X | X |
| | Comenius College | 19GY04 | X | X | X | X |
| | Comenius College | 19GY05 | X | X | X | X |
| | Comenius College | 19GY06 | X | X | X | X |
| | IJsselcollege voor Atheneum Havo Mavo Vbo Lwoo | 20BH00 | X | X | X | X |
| | IJsselcollege voor Atheneum Havo Mavo Vbo Lwoo | 20BH01 | X | X | X | X |
| IJsselcollege | 20BH02 | X | X | X | X | |
| Accent Praktijkonderwijs Capelle | 26HR00 | X | X | X | X | |
| REC | RMPI School | 01UC05 | X | X | X | X |
| | Amman College | 02YS00 | X | X | X | X |
| | Amman College | 18DN00 | X | X | X | X |
| | De Regenboog Sch v Chr SO en VSO aan Zmlk | 20KH00 | X | X | X | X |
| | Pedologisch Instituut De Pilot | 20VT00 | X | X | X | X |

Tabel 30: overzicht van scholen werkverband zuid

| Type school | Naam | Brinvestnr | 2007 | 2008 | 2009 | 2010 |
|-------------------------------------|--|------------|------|------|------|------|
| VO | Wellantcollege | 01OE05 | X | X | X | X |
| | Openb. smg Nieuw Zuid | 02LB00 | X | X | X | X |
| | Openb. smg Nieuw Zuid | 02LB01 | X | X | X | X |
| | Openb. smg Nieuw Zuid | 02LB07 | X | X | X | X |
| | Openb. smg Nieuw Zuid | 02LB08 | X | X | X | X |
| | Scheepvaart en Transport College - Waalhaven | 05EA06 | | | | X |
| | Chr. sgm Willem van Oranje | 08VU00 | X | X | X | X |
| | AOC Edudelta Onderwijsgroep | 11UL03 | X | X | X | X |
| | Regionale sgm Hoeksche Waard | 15XV00 | X | X | X | X |
| | Regionale sgm Hoeksche Waard | 15XV01 | X | X | X | X |
| | Chr. sgm Johannes Calvijn | 16PK00 | X | X | X | X |
| | Chr. sgm Johannes Calvijn | 16PK04 | X | X | X | X |
| | Chr. sgm Johannes Calvijn | 16PK05 | | | | X |
| | Chr. sgm Johannes Calvijn | 16PK07 | X | X | X | X |
| | Chr. sgm Johannes Calvijn | 16PK09 | X | X | X | X |
| | Chr. sgm Johannes Calvijn | 16PK10 | X | X | X | X |
| | Einstein Lyceum | 17CR00 | X | X | X | X |
| | Einstein Lyceum | 17CR01 | | | X | X |
| | Zuiderpark College voor Lwoo Vbo En Mavo | 17YF00 | X | X | X | X |
| | Zuiderpark College, De Waal | 17YF02 | | | | X |
| | Gemini College | 18TR00 | | | X | X |
| | Gemini College (Daltonlyceum) | 18TR07 | | | X | X |
| | Farel College Chr. sgm | 20AM00 | X | X | X | X |
| | Penta College West IJsselmonde | 20FR04 | X | X | X | X |
| | Penta College CSG Hoogvliet – loc. Mavo | 20FR09 | | | | X |
| | Nova College | 23YU00 | X | X | X | X |
| | Nova College - locatie Slinge | 23YU01 | X | X | X | X |
| | Nova College - locatie Montfort | 23YU02 | X | X | X | X |
| | Nova College | 23YU03 | X | | | |
| | Palmentuin | 23YU05 | | | | X |
| | Islamitische Scholengemeenschap IBN Ghaldoun | 27JY00 | X | X | X | X |
| | Islamitische Scholengemeenschap IBN Ghaldoun | 27JY01 | | | | X |
| | Islamitische Scholengemeenschap IBN Ghaldoun | 27JY02 | | | | X |
| De Passie Evangelische School | 27RW00 | X | X | X | X | |
| Accent Praktijkonderwijs Hoogvliet | 28DF00 | | X | X | X | |
| LMC Praktijkonderwijs Talingstraat | 29VW00 | | X | X | X | |
| LMC Praktijkonderwijs Huismanstraat | 29VX00 | | X | X | X | |
| REC | RMPI School | 01UC00 | X | X | X | X |
| | RMPI School | 01UC02 | X | X | X | X |
| | RMPI School | 01UC04 | X | X | | |
| | A J Schreuderschool | 02XM00 | X | X | X | X |
| | Dr F Hogewind School | 17JA00 | X | X | X | X |
| | Dr. M. Polanoschool | 17WV00 | X | X | X | X |

| | | | | | | |
|--|--|--------|---|---|---|---|
| | School voor Meerv. Gebrekkige Kinderen | 18BD00 | X | X | X | X |
| | S Jonkerenschool | 21JR00 | X | X | X | X |
| | Dr A V Voorthuysenschool | 20RI00 | X | X | X | X |
| | De Archipel | 20RL00 | X | X | X | X |
| | Reconvalescenten-school | 20RT00 | X | X | X | X |
| | Onderwijsinstelling Sensis | 25HE01 | X | X | X | X |
| | De Ark | 26LY00 | X | X | X | X |
| | School voor sbo De Rank | 26MN00 | X | X | X | X |