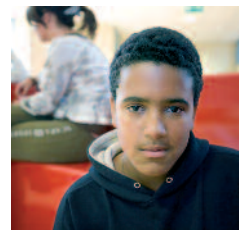
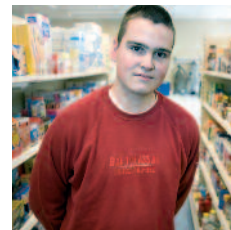


Samenwerkingsverband **Koers VO** werkt aan:

# Elke leerling op de juiste plek





## Inhoudsopgave



# Elke leerling op de juiste plek

## 1 Wat is Koers VO • 5

Wie zijn lid? • 5

Waarom en hoe? • 6

Passend Onderwijs • 6

Educatieve kaart • 7

Consultatieteam Koers VO • 7

Ambassadeur praktijkonderwijs • 8

Bureau Koers VO • 9

Website Koers VO • 10

## 2 Hulp en ondersteuning • 11

Van basisschool naar voortgezet onderwijs: 'De zorgleerling in beeld' • 11

Van de ene vo-school naar de andere • 13

Bovenschoolse zorg: tijdelijke lesplaatsen • 13

Bovenschoolse zorg: langdurige lesplaatsen • 13

Van vo-school naar ROC • 14

## 3 Ontwikkelingen zorg • 15

Kwaliteitsstandaarden zorg • 16

Kwaliteitsimpuls zorg- en adviesteams • 16

## 4 Tot slot • 18

Werkgebied Koers VO • 19

De citaten in deze brochure zijn van deelnemers aan activiteiten binnen Koers VO.



#### Verklaring afkortingen

CIC	centrale intake commissie
CJG	centrum voor jeugd en gezin
Cvl	commissie voor indicatiestelling
OOVR	onderwijsopvangvoorzieningen Rotterdam
PCL	permanente commissie leerlingenzorg
REC	regionale expertisecentrum
WSNS	WeerSamenNaarSchool
ZAT	zorg- en adviesteam

# 1

## Wat is Koers VO



Koers VO is een samenwerkingsverband van scholen voor voortgezet onderwijs in de regio Rotterdam. Doel van de samenwerking is elke leerling op de juiste plek krijgen en die in staat stellen een diploma te halen of voor te bereiden op de arbeidsmarkt (praktijkonderwijs). Het zijn vooral de extra kwetsbare leerlingen die meer zorg dan gemiddeld nodig hebben – zorgleerlingen – waar Koers VO zich mee bezig houdt. Koers VO werkt op verschillende manieren om dit doel te bereiken. Namelijk door de kwaliteit van de zorg op en rond scholen te verbeteren, afspraken te maken rond overgangsmomenten tussen de verschillende schoolsoorten en door helder te krijgen wat scholen zelf wel en niet kunnen doen.

De leden van het Samenwerkingsverband zijn met elkaar verantwoordelijk voor voldoende en toegankelijke voorzieningen voor zorgleerlingen. Passend Onderwijs, inmiddels een landelijk thema, is daarbij het leidende motto. Verderop in dit hoofdstuk en in deze brochure komen we daarop terug.

### Wie zijn lid?

De rijksoverheid schrijft wettelijk voor dat schoolbesturen met scholen voor vmbo en praktijkonderwijs zich aansluiten bij een samenwerkingsverband. Maar zorgleerlingen zijn niet alleen te vinden in deze schoolsoorten. Ook havo en vwo kennen leerlingen met specifieke zorgvragen. In het kader van Passend Onderwijs is het daarom belangrijk dat ook scholen voor havo en vwo tegenwoordig lid kunnen worden van een samenwerkingsverband.

### Samenwerkingsverband Koers VO

15 schoolbesturen • 31 scholen met bijna 100 schoollocaties • totaal bijna 41.000 leerlingen • waarvan circa 24.500 in het vmbo/praktijkonderwijs • hiervan 1.600 in het praktijkonderwijs • en 22.900 in het vmbo • waarvan zo'n 5.500 leerlingen een lwoo beschikking hebben • dat is 24% van de vmbo-leerlingen • ruim 400 leerlingen hebben een leerlinggebonden financiering (rugzakje)

Samenwerkingsverband Koers VO is een vereniging, bestaat sinds 1995 en bestrijkt de regio Rotterdam en omgeving met scholen uit Rotterdam (inclusief Hoogvliet), Albrandswaard, Barendrecht, Capelle aan den IJssel, de Hoeksche Waard, Krimpen aan den IJssel, Lansingerland, Nieuwerkerk aan den IJssel en Ridderkerk. Uit dit gebied zijn vijftien schoolbesturen lid.

## PCL

Een van de taken van het Samenwerkingsverband Koers VO is het instellen van een permanente commissie leerlingenzorg (PCL). Deze PCL adviseert rond de overstap tussen praktijkonderwijs, leerwegondersteunend onderwijs en regionaal expertisecentrum (REC). De PCL geeft ook advies als het gaat om leerlingen met een specifieke hulpvraag, die niet binnen de landelijke criteria voor een indicatie vallen, maar wel in aanmerking komen voor een bepaald programma van een nevenvestiging zorg (dit is de vroegere vso-lomschool). De PCL volgt de schoolloopbaan van leerlingen die van deze commissie een advies hebben gekregen. Scholen kunnen advies vragen aan de PCL via de website van Koers VO.



## Waarom en hoe?

Het Samenwerkingsverband Koers VO is er om de dagelijkse praktijk van scholen vooruit te helpen. De zorgvraag van leerlingen is het uitgangspunt. Elk schooljaar verschijnt een zorgplan dat de basis van het handelen is. Dit zorgplan komt tot stand in nauwe samenspraak met de praktijk.

Koers VO kent drie werkverbanden die regionaal ingedeeld zijn in Noord, Noord-Oost en Zuid. In deze werkverbanden bespreken directies en zorgcoördinatoren van scholen samen de agenda en de activiteiten. Daarnaast bestaan kleinere werkgroepen waarin scholen werken aan oplossingen voor allerlei onderdelen die met zorgontwikkeling te maken hebben. Alle activiteiten binnen Koers VO passen bij de visie die in 2004 samen met de schoolbesturen en schoolvertegenwoordigers is vastgesteld. Kortweg komt die visie neer op 'Geen leerling tussen wal en schip'.

*"Het is belangrijk om risico's op voortijdig schoolverlaten te verminderen. Dat gebeurt binnen Koers VO op een constructieve en prettige manier."*

## Passend Onderwijs

Het landelijke thema 'Passend Onderwijs' sluit natuurlijk naadloos aan op de missie van Koers VO die elke leerling op een passende onderwijsplek wil hebben en houden. Koers VO trekt samen op met de acht WeerSamenNaarSchool verbanden (WSNS) en met de vier regionale expertisecentra (REC's) in de regio bij het onderwerp Passend Onderwijs. In bijeenkomsten over dit thema wisselen we informatie uit en proberen we de gewenste ontwikkelingen te versterken.

Het doel is uiteindelijk om via vastgelegde afspraken te komen tot een regionaal netwerk Passend Onderwijs voor alle scholen in het samenwerkingsgebied. Koers VO staat een flexibel onderwijsaanbod voor ogen, met voor elke leerling een passende plek. Het streven is het realiseren van één zorgloket, inclusief afstemming met jeugdzorg. In deze situatie zijn er dan geen leerlingen meer die thuis zitten. Het Samenwerkingsverband Koers VO zit middenin het proces om afgesproken intenties over Passend Onderwijs verder uit te werken naar concrete afspraken.

## Educatieve kaart

Wat zijn de sterke kanten van een school? Welke school past het best bij de specifieke zorgvraag van mijn leerling? Hoe kom ik in contact met die school en wie is de contactpersoon? Hoe kan ik mijn leerling aanmelden?

Koers VO heeft de zogenaamde Educatieve kaart in het leven geroepen, die antwoord geeft op deze – en vele andere – vragen. De Educatieve kaart is een overzicht van alle scholen in onze regio met een beschrijving van hun onderwijs. Oorspronkelijk is deze kaart er gekomen op verzoek van de basisscholen die graag een goed en actueel overzicht wilden van het vervolgonderwijs. Inmiddels is de Educatieve kaart een zichzelf voortdurend ontwikkelend hulpmiddel; steeds meer beschrijvingen van onderwijs- en zorgaanbod in de regio krijgen hierin een plaats. Daarmee is de Educatieve kaart ook een instrument dat scholen voor voortgezet onderwijs goed kunnen gebruiken. De Educatieve kaart is te vinden op de website van Koers VO en wordt jaarlijks geactualiseerd.



## Zorgbreedtebudget

Per school is er een budget beschikbaar om te besteden aan zorg voor leerlingen. De financiën zijn bedoeld voor extra zorg aan leerlingen met specifieke problemen of voor leerlingen die buiten de indicatiestelling vallen maar wel zorg nodig hebben. Inzet kan ook zijn het werken aan schoolontwikkeling in relatie tot zorgleerlingen, of het ontwikkelen of verfijnen van de aanpak voor een bepaalde groep leerlingen.

## Consultatieteam Koers VO

Een leerling kan zo buiten alle patronen vallen dat een school met de handen in het haar zit. In zo'n geval spreken we van handelingsverlegenheid. Als een zorgcoördinator of teamleider van een school tijds een beroep doet op het consultatieteam, dan kan dit team veel voor de school betekenen.

Alle locaties van scholen binnen Koers VO kunnen zonder kosten gebruik maken van de expertise van dit zogenaamde C-team. Sinds het schooljaar 2007–2008 geldt dit ook voor aangesloten scholen voor havo en vwo.

Samen met de school zoekt een consultant naar de beste aanpak. Ook kijkt de consultant een tijdlang of de adviezen tot resultaten leiden en houdt hiervan een registratie bij. De consultant kan daarnaast hulp bieden bij het vinden van een passende onderwijsplaats.



*"Het consultatieteam reageert snel op vragen, werkt persoonlijk en direct, neemt genoeg tijd voor je en geeft adviezen waar je iets mee kunt. Een prima aanvulling op ons interne overleg, omdat ze veel meer weten dan wij."*



Lot Verheij

Rini Sauer



André van Abeelen



Vera Slingerland

Het consultatieteam werkt bij wijze van proef samen met een preventief ambulant begeleider van het regionaal expertisecentrum (REC). Deze begeleider heeft vanuit het REC veel kennis over het speciaal onderwijs, terwijl het consultatieteam de reguliere scholen goed kent. Zij vullen elkaar aan in deskundigheid en dragen zo bij aan een betere zorgstructuur in de regio.

#### Medewerkers consultatieteam Koers VO

Het consultatieteam bestaat uit André van Abeelen, Rini Sauer en Lot Verheij. De consulenten zijn bereikbaar via bureau Koers VO.

#### Strippenkaart

De scholen binnen Koers VO hebben elk schooljaar een strippenkaart. Hiermee kunnen zij vijftig procent van de kosten vergoed krijgen die zij besteden aan expertise. In principe is dit de deskundigheid van de expertisecentra (Accent Onderwijsondersteuning, Eenheid Zorg, ECOOR). Mocht de gewenste deskundigheid hier ontbreken, dan kan de school een beroep doen op externe expertise. Scholen kunnen de strippenkaarten ook inzetten voor de financiering van lesplaatsen op de nevenvestigingen zorg. Het budget van de strippenkaart is gebaseerd op het aantal leerlingen van een school.



#### Ambassadeur praktijkonderwijs

Het praktijkonderwijs in onze regio kan een steuntje in de rug goed gebruiken. Het imago kan een stuk beter en er is een kwaliteitsverbetering nodig van beleid en uitvoering. Binnen Koers VO is een onafhankelijke ambassadeur praktijkonderwijs als het ware een verbindingsofficier tussen allerlei betrokken partijen zoals arbeidsbemiddelaars, beroepsonderwijs en werkgevers. De ambassadeur is dus informatie- en aanspreekpunt. Daarnaast is de ambassadeur iemand die stimuleert dat betrokken partijen antwoorden formuleren.



Annemarie Rodenburg

Bertil Boshuizen

Lydia Taihuttu

Jaap van der Have

Koert Sauer

Flip Erisman

Antwoorden bijvoorbeeld op kwesties die door onderzoek naar boven komen en op andere actuele ontwikkelingen. Het praktijkonderwijs heeft heldere en eenduidig omschreven doelen nodig. Onderlinge samenwerking kan het aanbod aan praktijkonderwijs voor onze regio verbeteren. De ambassadeur speelt hierin een voortrekkersrol.

#### Koers VO werkt samen met

REC cluster 1, 2, 3 en 4 • WSNS verbanden • ROC/AOC • Schoolmaatschappelijk werk • Bureau Jeugdzorg • Leerplicht • Jeugd GGZ • GGD • Stadsregio • MEE • UWV • CWI • Roteb

#### Bureau Koers VO

De dagelijkse gang van zaken bij de vereniging is in handen van bureau Koers VO. Dit bureau onderhoudt contacten met de aangesloten scholen, schoolbesturen en expertisecentra, maar ook met basisscholen, overheden, ondersteuningsinstellingen, jeugdzorg en maatschappelijk werk. Samen met de scholen onderneemt het bureau allerlei activiteiten die moeten leiden tot een betere zorgstructuur en minder schooluitval in de regio.

“Bureau Koers VO is altijd te bereiken, denkt mee, is klantvriendelijk, professioneel en betrokken. Er wordt zorgvuldig, planmatig en gestructureerd gewerkt.”

#### Medewerkers bureau Koers VO

Jaap van der Have – verenigingsdirecteur en directeur bureau Koers VO  
Bertil Boshuizen – beleidsmedewerker en plaatsvervangend directeur  
Flip Erisman – ambassadeur en beleidsmedewerker praktijkonderwijs  
Annemarie Rodenburg – beleidsmedewerker/onderzoeker  
Koert Sauer – beleidsmedewerker ZAT en rebound  
Vera Slingerland – directiesecretaresse/financieel medewerker  
Lydia Taihuttu – communicatie medewerker



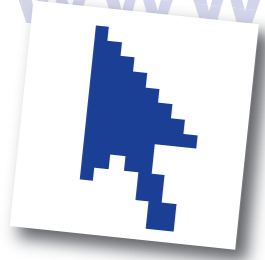


“De expertisebijeenkomsten binnen Koers VO zijn boeiend en praktisch. Ze geven stof tot nadenken, zijn leerzaam en ik kan de inhoud goed overdragen aan de rest van het schoolteam.”

#### Expertisebijeenkomsten zorgcoördinatoren

Binnen Koers VO zijn er elk jaar expertisebijeenkomsten voor zorgcoördinatoren van scholen. Het gaat om actuele thema's die in de praktijk spelen. Uitgangspunt is dat deelnemers zich kunnen verdiepen en daadwerkelijk iets met de uitkomsten van de bijeenkomst kunnen doen binnen hun team. Als er aanleiding voor is zijn deze expertisebijeenkomsten soms ook bedoeld voor schooldirecties of schoolmaatschappelijk werkers.

www.koers-vo.nl



#### Website Koers VO

In de dienstverlening van Koers VO speelt de website een belangrijke rol. Bij het tabblad 'hulp en ondersteuning' brengt de website de verschillende overgangsmomenten voor leerlingen goed in beeld met de daarbij horende procedures en afspraken. De benodigde formulieren zijn op de website te vinden en dat geldt ook voor de Educatieve kaart, alle brochures, rapportages en notities.

Ook de jaarkalender en de onderwerpen van expertisebijeenkomsten staan op de website en na afloop volgen hiervan verslagen en presentaties in digitale vorm.

Bij het tabblad 'Koers VO' vinden bezoekers alle informatie over het Samenwerkingsverband zelf en bijvoorbeeld de visienotitie. Ook is hier te vinden welke scholen aangesloten zijn bij het Samenwerkingsverband.

#### Netwerk schoolpsychologen

Verdieping en bijscholing voor schoolpsychologen gebeurt met regelmaat in het eigen netwerk van de schoolpsychologen. Koers VO faciliteert dit netwerk en zorgt voor afstemming rond relevant beleid en relevante onderwerpen tussen schoolpsychologen en het Samenwerkingsverband.

## 2

# Hulp en ondersteuning

Scholen kunnen de mogelijkheden van het Samenwerkingsverband op allerlei manieren benutten. Of het nu gaat om een beroep op diagnostische expertise, advies van het consultatieteam of aanmelding van leerlingen bij bovenschoolse voorzieningen: Koers VO zorgt voor een bredere blik en voor stroomlijning via onderlinge voor iedereen duidelijke afspraken.

“Koers VO is voor onze school een vraagbaak voor een variëteit aan onderwerpen, van intake en verdere verwijzing tot concrete hulp bij probleemleerlingen.”

Elke leerling heeft in zijn of haar schoolloopbaan te maken met overgangsmomenten van de ene school naar de andere. Een goede begeleiding van juist deze momenten is een kans om een zorgleerling op de juiste plek te krijgen en te houden.

Dat geldt bijvoorbeeld voor de overstap van de basisschool naar het voortgezet onderwijs. Of, als een leerling overstapt van de ene vo-school naar de andere, of naar een bovenschoolse zorgvoorziening. Door die overgangen transparant te maken en te houden en consequent eenduidige criteria te hanteren, neemt de kans op succes voor een leerling toe. Koers VO werkt voortdurend aan de gewenste afstemming tussen schoolsoorten en informeert de leden van het Samenwerkingsverband actief over nieuwe ontwikkelingen.

#### Van basisschool naar voortgezet onderwijs: 'De zorgleerling in beeld'

De optimale plek vinden voor een zorgleerling die van de basisschool komt, kost basisscholen soms veel hoofdbreken.

Binnen Koers VO loopt het traject 'De zorgleerling in beeld'. Hierin hebben alle betrokken partijen, zoals de WeerSamenNaarSchoolverbanden en de regionale expertisecentra, met elkaar afspraken gemaakt. Afspraken, over wie wat doet op welk moment als het gaat om actie ondernemen en om het verzamelen van onderzoeksgegevens, dossiervorming en het onderwijskundig rapport.

Zo'n dossier, met informatie die aansluit bij de criteria voor indicatie, is onontbeerlijk om diverse redenen. Voor basisscholen is het een middel om een goed onderbouwd advies aan ouders te kunnen geven over het vervolgonderwijs voor hun kind met een specifieke hulpvraag. Daarmee zijn ouders beter in staat om de geschikte school voor hun kind te vinden. Voor vo-scholen is de informatie van belang om de ontvangende leerling zo goed mogelijk te kunnen begeleiden.

Alle inzet bij elkaar maakt het mogelijk om zorgleerlingen op tijd – eerder dan nu – en op de goede manier te herkennen en kwalitatief betere adviezen mee te geven.

De gemaakte afspraken binnen ‘De zorgleerling in beeld’ leiden inmiddels al tot een snellere en efficiëntere werkwijze rond de plaatsing van zorgleerlingen. Koers VO werkt aan verdere verfijning. Bijvoorbeeld door automatiseringsmogelijkheden beter te benutten en zicht te krijgen en te houden op aanmeldings- en toelatingsprocessen. Ook richten de adviezen zich niet meer uitsluitend op leerlingen die een plek zouden moeten hebben in het praktijkonderwijs of leerwegondersteunend onderwijs, maar steeds meer op *alle* leerlingen die voor zorg in aanmerking komen.



Wij noemden al eerder het bestaan van de Educatieve kaart, met gegevens van het specifieke onderwijsaanbod van scholen in de regio van Rotterdam. Ook dit overzicht is een hulpmiddel dat de concrete overgang van primair onderwijs naar de verschillende scholen voor voortgezet onderwijs en andere onderwijs- en zorgvormen inzichtelijker maakt.

### Van de ene vo-school naar de andere

Leerlingen zitten soms niet op de meest geschikte plek in het voortgezet onderwijs. Als het nodig is, veranderen zij van school. Daarom is het van belang om met elkaar afspraken te hebben rond de overstap van de ene naar de andere school voor voortgezet onderwijs. Het aanbod voor zorgleerlingen op scholen moet tenslotte voldoende en adequaat zijn en blijven.

Binnen Koers VO zijn afspraken gemaakt over de te volgen procedure. Bovendien is er een overdrachtdossier met informatie over de leerling dat met de leerling meegaat als die van de ene naar de andere vo-school gaat. Ook is binnen Koers VO een stappenplan afgesproken: via een schooladviesformulier geeft de verwijzende school een advies aan ouders. Ouders kunnen dit formulier gebruiken bij de aanmelding op de nieuwe school.

### Bovenschoolse zorg: tijdelijke lesplaatsen

Voor leerlingen met serieuze gedragsproblemen zijn binnen Koers VO verschillende mogelijkheden in de onderwijsopvangvoorzieningen (OOVR). Voor een deel financiert Koers VO dit met de landelijke zogenaamde ‘reboundmiddelen’. De verschillende schoolbesturen houden deze voorzieningen in stand, samen met REC Rijndrecht. Deze laatste partner faciliteert de projecten ‘Herstart’ en ‘Op de Rails’. Tussen alle partijen en de gemeente Rotterdam bestaat een samenwerkingsovereenkomst. Heeft een leerling opvang nodig, dan beslist de centrale intake commissie (CIC) over de juiste plek voor deze leerling.

Op de website van Koers VO is te zien wat de actuele bezettingsgraad is van de onderwijsopvangvoorzieningen.

### Bovenschoolse zorg: langdurige lesplaatsen

De vroegere scholen voor vso-lom onderwijs heten tegenwoordig ‘nevenvestigingen zorg’. Binnen Koers VO zijn vier van deze vestigingen. Een zorgleerling kan hier in principe alleen maar terecht als er een indicatie is voor leerwegondersteunend onderwijs; zonder indicatie krijgt de school geen financiering.

In de praktijk leverde dit problemen op: waar kan een school heen met leerlingen die wel extra zorg nodig hebben maar geen indicatie krijgen? Wie betaalt dit? Koers VO heeft bij de overheid weten te bedingen dat leerlingen zonder lwoo-indicatie toch op een nevenvestiging zorg terecht kunnen, waarbij de school de financiering behoudt. Bovendien kan de leerling schakelen tussen de eigen oorspronkelijke school en de nevenvestiging zorg en kan hij of zij zo een diploma halen.

Voor dit alles zijn criteria en afspraken gemaakt onder de naam ‘Smal Regionaal Arrangement’: te vinden op de website van Koers VO.

### Brochure

Het Ministerie van Onderwijs hanteert diverse criteria voordat een zorgleerling naar een voor hem of haar geschikte school voor voortgezet onderwijs kan. Basisscholen hebben voor hun achtstegroepers met een leerachterstand hierover vaak allerlei vragen.

Vragen bijvoorbeeld over het gebruik van bepaalde toegestane toetsen, het berekenen van een leerachterstand of het aanvragen van aanvullend onderzoek of een indicatie voor praktijkonderwijs of leerwegondersteunend onderwijs.

Koers VO publiceert elk jaar de brochure ‘De zorgleerling in beeld’ met uitgebreide en actuele informatie over de gang van zaken rond zorgleerlingen die van groep 8 het best naar voortgezet onderwijs met extra begeleiding en zorg zouden kunnen gaan.

De brochure is te vinden op [www.koers-vo.nl](http://www.koers-vo.nl)



### Registratie moeilijk plaatsbare leerlingen

Een vervolg op ‘De zorgleerling in beeld’ is het goed gedocumenteerd boven water krijgen waarom sommige leerlingen geen passende onderwijsplek hebben na de basisschool, waar zij zich bevinden en om hoeveel leerlingen het precies gaat. Koers VO heeft de knelpunten hierin laten onderzoeken. Het resultaat is een rapport met aanbevelingen, die Koers VO samen met de scholen stap voor stap in praktijk brengt.

In het kort komt het neer op de noodzaak van een efficiënte en eenduidige registratie van zorgleerlingen en hun vragen, die duidelijker maakt waar nog hiaten zitten. Ook de extra begeleiding van moeilijk plaatsbare leerlingen kan de uitval van die leerlingen beperken.

Het rapport, met de titel ‘Drenkeling nader beschouwd’, is te zien via de website van Koers VO. Het begrip ‘drenkeling’ slaat op leerlingen die gedwongen thuis zitten omdat er geen passende onderwijsplek voor hen is. Koers VO heeft dit begrip op de kaart gezet en de betrokken partijen handelen inmiddels grotendeels volgens de aanbevelingen uit het bovengenoemde rapport, of voelen zich gesterkt in de manier waarop zij al handelden.



### Van vo-school naar ROC

De uitval in het middelbaar beroepsonderwijs moet omlaag. Dit kan onder andere door een betere aansluiting tussen voortgezet onderwijs en mbo.

In het praktijkonderwijs is hier al een aantal jaren ervaring mee opgedaan, omdat zo'n veertig procent van de leerlingen uit het praktijkonderwijs naar het ROC gaat.

Deze leerlingen zijn extra kwetsbaar en hebben een grote kans op uitval. Vanuit ROC Albeda, ROC Zadkine en AOC Edudelta zijn er vaste contactpersonen die nauw contact hebben met de school voor praktijkonderwijs in de fase van overdracht van leerlingen. Het gebruik van het doorstroomdocument is hierbij standaard. Ook in de overgang van vmbo naar mbo zal de komende jaren intensiever worden samengewerkt om de overstap van vo-school naar ROC te verbeteren.

## 3

# Ontwikkelingen zorg

In de zorg om leerlingen doen veel verschillende mensen vele goede dingen, maar ze weten niet altijd van elkaar wie waarmee bezig is. Ook daardoor kan een leerling nogal eens tussen wal en schip vallen.

Koers VO werkt aan het bundelen van krachten. Doel daarvan: sneller duidelijk krijgen wat er met een leerling aan de hand is en zorgleerlingen doelmatiger vanuit de verschillende betrokken partijen de best mogelijke zorg bieden.

Dit gebeurt door het helder krijgen en het verbeteren van de zorgstructuur, door plannen en acties meer op elkaar af te stemmen. Passend Onderwijs voor elke leerling betekent dat de zorg voor elke individuele leerling op orde moet zijn. Waar dat nodig is, is er samenwerking met diverse partners.

Binnen Koers VO is het onderwerp van overleg welke deskundigen op welk niveau hun bijdrage leveren in de zorg om een leerling. Daarmee streven we naar een passend hulpaanbod op elke school en als het moet een snellere toegang tot zorg waar een indicatie voor nodig is.

Dit alles vanuit het perspectief: geen export van problemen, maar meer import van oplossingen.

### Concrete samenwerking

Er bestaat een vruchtbaar klimaat om de basiszorg aan leerlingen te verfijnen.

Dit gebeurt al werkend, met voortschrijdend inzicht. Koers VO geeft vorm aan die steeds intensiever wordende samenwerking met het sluiten van overeenkomsten tussen onderwijsopvangvoorzieningen, gemeente Rotterdam en schoolbesturen.

Het is daarnaast van belang om voor 12- tot 18-jarigen een gesloten zorgketen te hebben met een dekkend netwerk aan zorgvoorzieningen. Koers VO en REC Rijndrecht werken samen aan de ontwikkeling hiervan.

*“Koers VO schept voorwaarden, maakt verantwoordelijkheden helder, stroomlijnt contacten en zorgt voor gezamenlijke afspraken.”*

Een goede zorgstructuur is uiteraard geen doel op zichzelf maar een middel om helder te krijgen welke organisaties verantwoordelijk zijn voor wat, op welk moment en op welk niveau om op die manier elke zorgleerling snel hulp te bieden en op de juiste plek te krijgen en te houden.

In de interne leerlingbespreking op een school is bijvoorbeeld de schoolmaatschappelijk werker de verbindende schakel tussen school en het centrum voor jeugd en gezin (CJG). En het zorg- en adviesteam (ZAT) is de ontmoetingsplek op school waar externe deskundigen interdisciplinair naar oplossingen zoeken. Schooloverstijgend is het toekomstige zorgloket met de centrale intake commissie (CIC), de permanente commissie leerlingenzorg (PCL) en de commissie voor indicatiestelling (CvI).

### Kwaliteitsstandaarden zorg

Vanuit de in 2004 vastgestelde visie van Koers VO 'Geen leerling tussen wal en schip' werkt Koers VO aan het verbeteren van de kwaliteit van de zorg op schoolniveau en op het niveau van het Samenwerkingsverband. Dat wil zeggen: Koers VO beziet met regelmaat of we met elkaar de afgesproken ambities ook echt waar maken.

Scholen kunnen meedoen aan een traject waarbij zij in duo's optrekken en bij elkaar – als het ware – in de 'zorgkeuken' kijken. Deze actie is natuurlijk niet bedoeld om 'elkaar af te rekenen' maar om van elkaar te leren en elkaar te stimuleren. De uitwisseling geschiedt aan de hand van standaarden.

Deze werkwijze zet scholen op een andere manier aan het denken over de zorg en over de mogelijkheden tot verbeteringen daarin. Een dergelijk traject begint klein, scholen kunnen dit al werkend uitbouwen. Een toenemend aantal scholen neemt met succes deel aan dit traject.

Koers VO brengt volgens bepaalde indicatoren in beeld waar nog hiaten zijn en welke leerlingen nog niet op een goede plek zitten.

Meer over de kwaliteitsstandaarden zorg is te vinden op de website van Koers VO.



Koers VO heeft daarom besloten tot ondersteuning van ZAT's met een kwaliteitsimpuls. Doel hiervan is dat scholen helder krijgen wat zij als effectief en efficiënt beschouwen en dat zij een aanpak ontwikkelen om dit te bereiken. Het ZAT biedt per slot van rekening een interdisciplinair kader om vragen met externe deskundigen te bespreken.

De kwaliteitsimpuls wil de gang van zaken verbeteren vanaf het moment van eerste signalering van een zorgvraag in de interne leerlingbespreking tot en met bespreking in het ZAT. Ook moet de impuls zorgen voor concrete antwoorden op de vraag wat scholen precies van externe partners kunnen verwachten en welke afspraken hierover te maken zijn.

Aan deze professionaliseringsslag van ZAT's kunnen alle scholen meedoen.

Meer over deze kwaliteitsimpuls is te vinden in het gelijknamige projectplan en in de brochure, beide in te zien via de website van Koers VO.

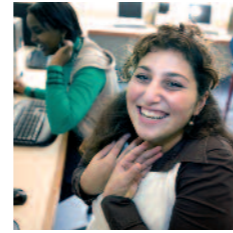
"Bij ons op school zijn veel mensen bezig met zorg aan leerlingen, maar eigenlijk hebben we weinig op papier staan. Dat moeten we anders doen, want we worden er uiteindelijk op afgerekend. Daarom is het goed hier binnen Koers VO over te spreken. Je hoort hoe andere scholen dat aanpakken."

### Kwaliteitsimpuls zorg- en adviesteams

Alle scholen hebben tegenwoordig een ZAT: zorg- en adviesteam. Het ministerie ziet een ZAT als een van de manieren om de ambities van Passend Onderwijs concreet vorm te geven in de onderwijs- en zorgschakeringen die er zijn. Maar, zo vragen veel deelnemers zich af: heeft het wel voldoende effect wat wij met dat ZAT doen?

Uit landelijk onderzoek blijkt dat bijna de helft van de onderzochte ZAT's inderdaad te weinig zoden aan de dijk zet in een effectief antwoord op zorgvragen van leerlingen. Bovendien is nog veel onduidelijk.





Samen optrekken, zorgen delen, met elkaar de beste oplossing vinden... sinds de oprichting van het Samenwerkingsverband Koers VO gaat dat steeds beter. Betrokkenen die met zorgleerlingen te maken hebben, kunnen hun vragen bij Koers VO neerleggen en mogen de juiste antwoorden verwachten. Uitgangspunt daarbij blijft: wat op schoolniveau kan, voeren scholen zelf uit. Het Samenwerkingsverband zorgt op bovenschools niveau voor een goede gang van zaken en helpt daarmee aan taakverlichting voor de aangesloten scholen.

Voor besturen van vmbo scholen en scholen voor praktijkonderwijs is het, zoals eerder genoemd, een wettelijke verplichting om lid te zijn van een samenwerkingsverband. Het ministerie wil de samenwerking dus niet vrijblijvend van aard laten zijn. Zorgleerlingen die tussen wal en schip dreigen te raken zijn ook te vinden op scholen voor havo en vwo. Voor de schoolbesturen van dit type onderwijs bestaat nog geen wettelijke verplichting om zich te verenigen in een samenwerkingsverband, maar in het kader van Passend Onderwijs is die verplichting wel op komst.

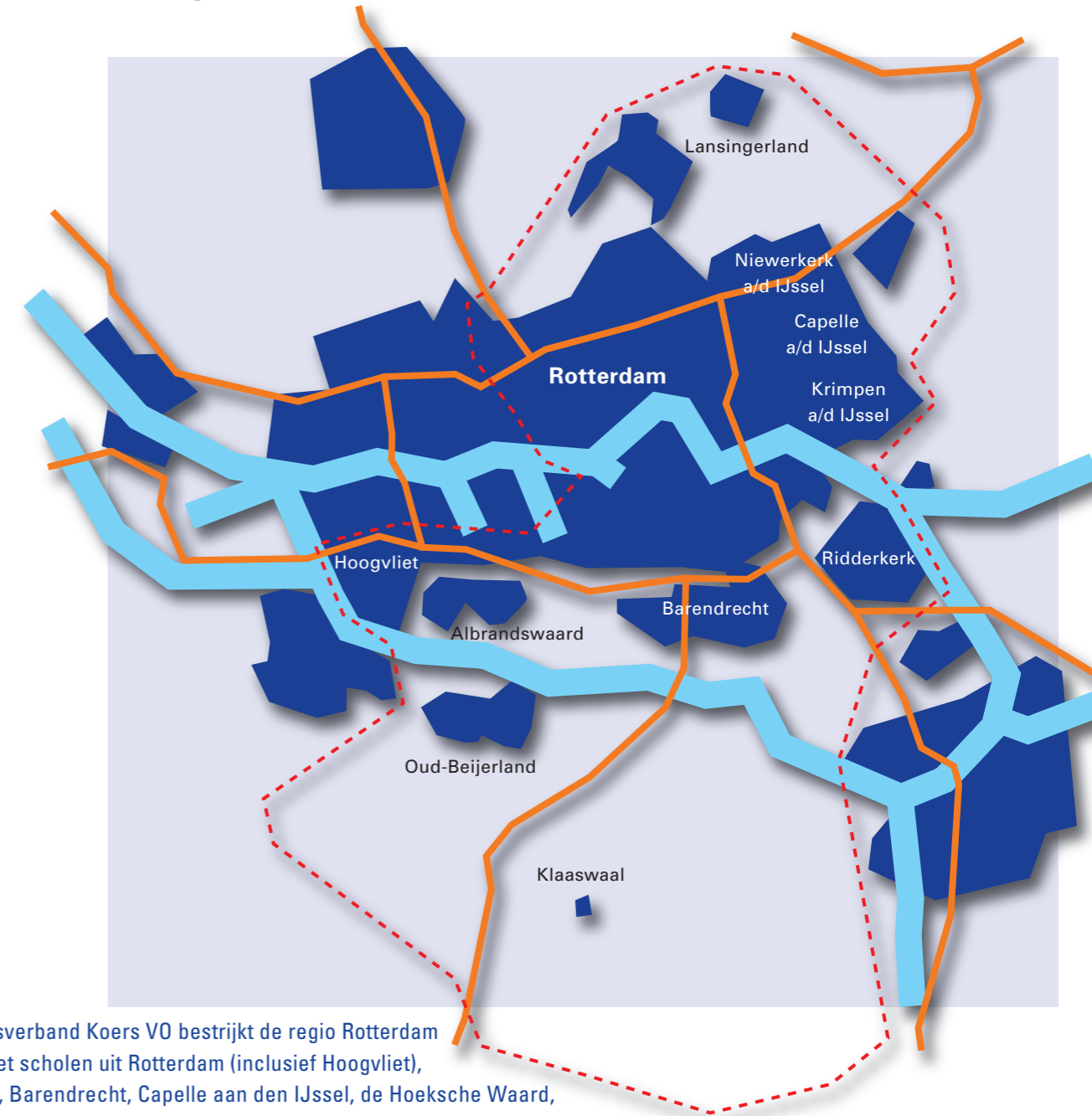
Koers VO staat nu al open voor scholen met havo en vwo. Op deze plek vatten we kort samen wat de voordelen daarvan zijn.

Scholen kunnen meedoen aan expertisebijeenkomsten over bepaalde thema's die verdieping en deskundigheid bieden, ze doen mee aan kwaliteitsverbetering van de zorg door met elkaar te spiegelen, ze kunnen bij handelingsverlegenheid een beroep doen op de expertise in het consultatieteam, er ontstaat meer inzicht in de overstap van vwo of havo-leerlingen naar vmbo (theoretische leerweg) en er is zorg voor leerlingen met autisme. Aangesloten scholen houden goed en actueel zicht op alle ontwikkelingen. Bovendien: als een schoolbestuur zich aansluit bij Koers VO krijgen de scholen ook budget.

Koers VO beweegt zich op een dynamisch terrein met actuele ontwikkelingen en veranderende wetgeving op het grensvlak van onderwijs en zorg. Daarom bezint het Samenwerkingsverband zich regelmatig op de te varen koers in het streven naar Passend Onderwijs voor elke leerling. De visie hierop is voor het laatst vastgesteld in 2004 en deze blijft voorlopig 'houdbaar' tot 2010.

Koers VO laat zich voeden door de praktijk, sterker nog, Koers VO is in feite die praktijk, omdat alle aangesloten scholen met elkaar de koers bepalen. Een koers die moet leiden tot een passende plek voor elke leerling in de regio.

## Werkgebied Koers VO



Samenwerkingsverband Koers VO bestrijkt de regio Rotterdam en omgeving met scholen uit Rotterdam (inclusief Hoogvliet), Albrandswaard, Barendrecht, Capelle aan den IJssel, de Hoeksche Waard, Krimpen aan den IJssel, Lansingerland, Nieuwerkerk aan den IJssel en Ridderkerk.



Dit is een publicatie van:

Samenwerkingsverband **Koers VO**  
Marshallweg 17  
3068 JN Rotterdam

**T** 010 – 484 25 76  
**F** 010 – 484 28 39  
**E** [info@koers-vo.nl](mailto:info@koers-vo.nl)

De informatie over de onderwerpen in deze brochure  
is ook te vinden op [www.koers-vo.nl](http://www.koers-vo.nl)

*tekst*

Marleen de Jong

*fotografie (pagina 8 en 9)*

Tineke de Lange

*vormgeving*

Hans Verlaat

*druk*

Tripiti

december 2008

[www.koers-vo.nl](http://www.koers-vo.nl)